

RATAGOLFIN RATAKOHTAISET PELISÄÄNNÖT

SISÄLTÖ

1	ESIPUHE.....	2
2	SÄÄNNÖT RAJA- JA SIIRTOLINJOISTA.....	3
2.1	Rajalinjasääntö.....	3
2.2	Radat, joissa ei ole rajalinjaa.....	3
2.3	Siirtolinjasääntö.....	4
2.4	Rajalinjan merkitsemistapa.....	5
2.5	Siirtolinjan merkitsemistapa ja paikat.....	6
3	Pallon asettaminen lyöntipellille ja poistaminen radalta.....	7
3.1	Huoparadat.....	7
3.2	Eterniittiradat.....	7
3.3	Betoniradat.....	7
3.4	Pallon poistaminen radalta.....	7
4	Raja- ja siirtolinjojen paikat, ajatellut kulkureitit ja erikoistapaukset.....	8
4.1	Huoparadat.....	8
4.2	Eterniittiradat.....	18
4.3	Betoniradat.....	22

1 ESIPUHE

Nämä ratojen pelaamissäännöt ovat liite ratagolfin kilpailu- ja pelisääntöihin. Säännöissä määritellään huopa-, eterniitti- ja betoniratojen raja- ja siirtolinjasäädökset sekä ratoihin liittyvät pallon sallitut kulkureitit ja vastaavat joitakin poikkeuksia ja täsmennyksiä lukuun ottamatta kansainvälisiä kilpailu- ja pelisääntöjä (WMF).

Säännöt on tarkoitettu ratagolfin harrastajille, kilpailijoille, tuomareille, kilpailun järjestäjille ja ratojen rakentajille.

Sääntöjä noudatetaan kaikissa liiton alaisissa kilpailuissa, paitsi Suomessa pelattavissa WMF:n kilpailuissa, joissa astuu voimaan kansainväliset säännöt.

Säännöt saattavat kaivata korjauksia, täsmennyksiä ym., joten liiton kilpailu- ja sääntövaliokunta sekä liittohallitus ottavat mielellään vastaan sääntöjä koskevia parannusehdotuksia.

Tämä sääntöpainos on SRGL:n liittohallituksen ????.2008 hyväksymä ja astuu voimaan heti. **Seuraava painos julkaistaan 1.10.2006**. Ennen uuden painoksen ilmestymistä muuttuneet, poistuneet tai lisätyt sääntökohdat toimitetaan uusina sivuina tai liitteinä.

2 SÄÄNNÖT RAJA- JA SIIRTOLINJOISTA

2.1 Rajalinjasääntö

Yleinen rajalinjasääntö:

Peliä tulee jatkaa pallon pysähtymispaikalta siirtosääntöjä noudattaen, kun pallo koskettaa tai on koskettanut rajalinjaa.

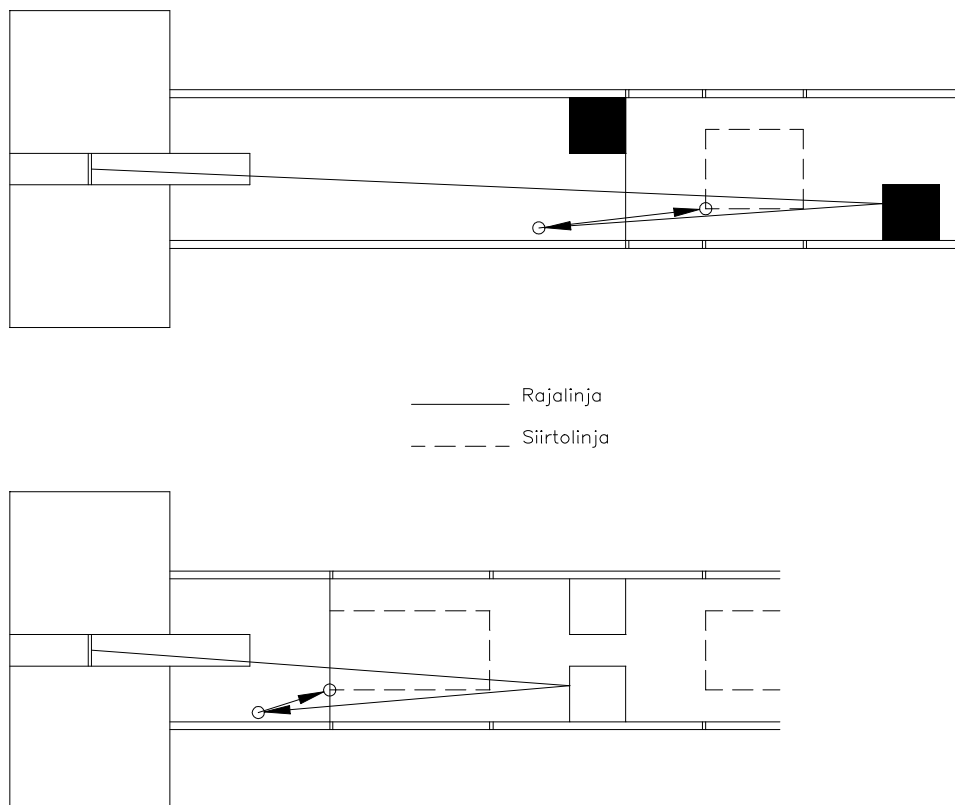
Jos pallo palaa rajalinjan yli takaisinpäin, peliä jatketaan kohdasta, jossa pallo ylitti rajalinjan siirtosäännöt huomioiden.

Kaikissa radoissa ei ole rajalinjaa, jolloin niitä voidaan pelata vain alkulyöntialueelta. Poikkeuksena keskikukkulat, joilla peliä jatketaan pallon pysähtymispaikalta siirtosäännöt huomioiden, paitsi kun pallo palaa alkulyöntialueelle tai sen tasalle.

Korkoradoilla laidan yli pompannut pallo palautetaan edelliseen pysähtymiskohtaan.

2.2 Radat, joissa ei ole rajalinjaa

Huopa	Eterniitti	Betoni
Sisäänlyöntirata	Haavi	Rata 18 (sisäänlyöntirata)
Telineradat, joissa ei ole putti- aluetta	Portaat	
	Labyrintti	
	Tulivuori	
	Nousurata V-esteellä	
	Nousurata ilman estettä	
	Saksalainen	
	Tasannerata	



Kuva 1

Rajalinjan yli palanneen pallon jatkamisaikka.

2.3 Siirtolinjasääntö

Yleinen siirtolinjasääntö

Pallon saa siirtää siirtolinjalle asti, jos

- pallo pysähtyy esteen ja siirtolinjan väliin. Esteestä eteenpäin siirtäminen on sallittua vain, jos pallon kosketuspiste on esteen takareunan tasolla olevalla apuviivalla tai edempänä. Lähemmäksi estettä siirtäminen on kiellettyä.
- pallo pysähtyy laidan ja siirtolinjan väliin. Pallon saa aina siirtää enintään 20 cm laidasta. Siirto laidasta tulee suorittaa kohtisuorasti laitaan nähden. Lähemmäksi laitaa siirtäminen on kiellettyä. Betoniradoilla: Jos pallo pysähtyy apuviivan päälle, siirto suoritetaan apuviivan suunnassa. (Kyseessä on puttialueen etureunoissa ja radan 2 esteiden luona olevat apuviivat).

Esteistä radan poikkisuuntaan ei siirtoja saa suorittaa, ellei siirtolinjalla ole näin merkitty (betoni rata 12).

Siirron saa tehdä vain kerran ja se tulee suorittaa käsin.

2.4 Rajalinjan merkitsemistapa

2.4.1 Huopa

Rajalinja merkitään reunan päälle, esteen päälle tai telineradan telineosan takareunaan 20 mm paksulla punaisella viivalla, jonka etureuna asetetaan varsinaiselle rajalinjalle. Rajalinja tulee merkitä myös ratapintaan, jolloin se on ohuempi musta esim. tussiviiva.

Rajalinjan asema pääsääntöisesti:

2.4.1.1 Tasaiset radat, joissa on kaksi tai vähemmän eri etäisyyksillä olevaa estettä, rajalinja asetetaan 50 cm:n etäisyydelle lyöntipellin etureunasta.

- Tasaiset radat, joissa on kolme tai useampia esteitä, rajalinja kulkee ensimmäisen esteen puttialueen puoleisessa reunassa eli takareunassa.

2.4.1.2 Nousevat (mäki-) radat: radoilla, jotka ovat niin jyrkkiä, että paluupallot normaalisti tulevat aloituspisteelle saakka, rajalinja asetetaan tasanteen alkuun tasolle, jolla pallo pysyy paikallaan koko radan leveydellä.

2.4.1.3 Reikä(teline)radat: tähän ryhmään kuuluvat luukut, avosillat, tiputukset, aura, kehto jne.

- Jos radassa on puttialue, rajalinja kulkee radan telineosan takareunassa.
- Jos radassa ei ole puttialuetta, ei radassa myöskään ole rajalinjaa, vaan pallon tulee mennä aukosta ja pysyä ”keräilylaatikossa”. Ko. ratoja voidaan pelata vain alkulyöntialueelta.
- Poikkeus radassa aura, katso 4.1.6. Kalteva: rajalinja kulkee esteen takareunassa.

2.4.1.4 Keskikukkula: rajalinja asetetaan 50cm: etäisyydelle lyöntipellin etureunasta.

2.4.1.5 Silta: rajalinja asetetaan laatikoiden puttialueen puoleiseen reunaan.

2.4.1.6 Välitasanteelliset radat: rajalinja asetetaan 50cm: etäisyydelle lyöntipellin etureunasta.

Rajalinjojen paikat selviävät myös huoparatasäännöstöstä.

2.4.2 Eterniitti

Rajalinja merkitään ratapintaan punaisella viivalla tai radan eri osat (osa ennen rajalinjaa, osa rajalinjan jälkeen, siirtoalueet) voivat olla erivärisiä. Rajalinjojen paikat selviävät eterniittiratasäännöstöstä, koska niiden paikkaa ei voida yleisesti määrittellä.

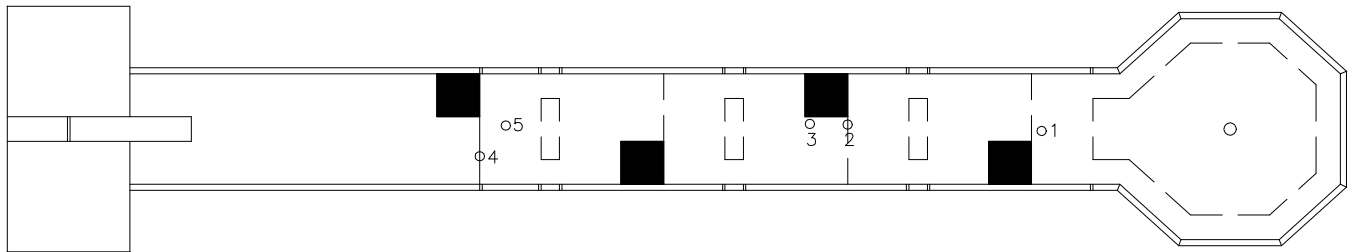
2.4.3 Betoni

Rajalinja merkitään mustalla viivalla ratapintaan tai radan eri osat (osa ennen rajalinjaa, osa rajalinjan jälkeen, siirtoalueet) voivat olla erivärisiä. Rajalinjojen paikat selviävät betoniratasäännöstä, koska niiden paikkaa ei voida yleisesti määrittellä.

2.5 Siirtolinjan merkitsemistapa ja paikat

2.5.1 Huopa

Siirtolinja merkitään valkoisella 20 mm paksulla viivalla reunan päälle ja myös ohuella mustalla tussiviivalla pelipintaan vain rajalinjan jälkeen. Esteistä siirtolinjan etäisyys on 50 cm sekä eteenettä taaksepäin. Etunotkoista 20 cm ja takanotkoista 50 cm. Laidoista 20 cm.



Kuva 2

Pallo 1 saadaan siirtää siirtolinjalle puttialuetta kohti.

Pallo 2, jonka kosketuspiste on apuviivalla, saadaan siirtää siirtolinjalle puttialuetta kohti.

Pallo 3 saadaan siirtää siirtolinjalle aloituspäähän päin.

Pallo 4 saadaan siirtää siirtolinjalle puttialuetta kohti.

Pallo 5 saadaan siirtää siirtolinjalle puttialuetta kohti.

2.5.2 Eterniitti

Siirtolinja merkitään mustalla viivalla ratapintaan rajalinjan jälkeen. Linjan etäisyys on 20 cm laidasta, esteen etupuolella ja puttialueella sekä 30 cm esteen takapuolella.

2.5.3 Betoni

Siirtolinja merkitään mustalla viivalla ratapintaan rajalinjan jälkeen tai erivärisillä rataosilla. Siirtolinjan etäisyys on 20 cm laidasta ja 30 cm rajalinjasta tai esteestä.

3 Pallon asettaminen lyöntipellille ja poistaminen radalta

Pallon saa asettaa alkulyöntialueelle kädellä tai mailalla.

3.1 Huoparadat

Pallon saa asettaa aloituslyöntiä varten lyöntipellille lyöntiviivalle tai sen taakse.

3.2 Eterniittiradat

Alkulyöntialue on suorakaiteen muotoinen alue radan aloituspäässä. Salamaradassa lyöntialue on suunnikkaan muotoinen.

Pallon saa asettaa aloituslyöntiä varten alkulyöntialueelle mille kohtaa tahansa. Alue sisältää myös aluetta määrittävän viivan.

3.3 Betoniradat

Pallon saa asettaa aloituslyöntiä varten pyöreänmuotoiselle alkulyöntialueelle mille kohtaa tahansa. Alue sisältää myös aluetta määrittävän viivan.

3.4 Pallon poistaminen radalta

Palloa ei saa poistaa/ottaa radalta ennen kuin se pysähtynyt.

4 Raja- ja siirtolinjojen paikat, ajatellut kulkureitit ja erikoistapa- ukset.

4.1 Huoparadat

4.1.1 Laatikkorata

Rajalinja on ensimmäisen esteen takareunassa. Pallon tulee kulkea esteiden välistä. Jos pallo palaa rajalinjan yli takaisin päin tai pysähtyy rajalinjalle, peliä jatketaan kohdasta, jossa pallo kosketti rajalinjaa viimeksi siirtosäännöt huomioiden. Katso kuva 2.

4.1.2 Saksalainen korko

Jos pallo palaa rajalinjan yli takaisin päin tai pysähtyy rajalinjalle, peliä jatketaan kohdasta jossa pallo kosketti rajalinjaa viimeksi siirtosäännöt huomioiden.

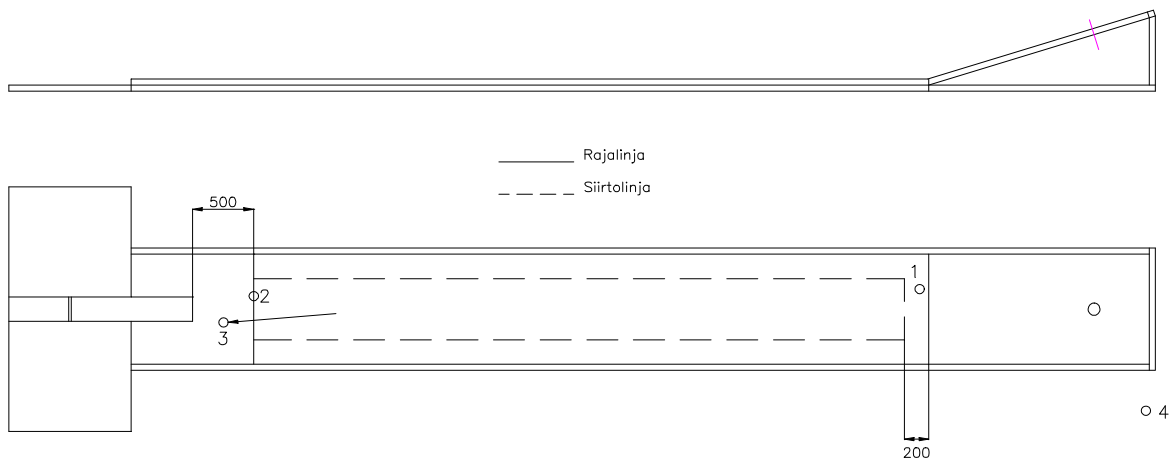
Pallon kululle ei erityistä määritelmää. Laidan yli pompannut pallo palautetaan edelliseen pysähtymiskohtaan.

4.1.2.1 Saksalainen korko tasamaalla

Rajalinja on 50 cm lyöntipellin kärjestä.

4.1.2.2 Saksalainen korko välitasanteella

Rajalinja on 50 cm lyöntipellin kärjestä.



Kuva 3

Pallo 1 saadaan siirtää 20 cm notkosta alkuun päin.

Pallo 2 lyödään pysähtymispaikaltaan.

Pallo 3 siirretään rajalinjalle palautumiskohtaan.

Pallo 4 pitää siirtää edelliseen pysähtymiskohtaan.

4.1.3 Näköharha

Rajalinja on ensimmäisen esteen takareunassa. Pallon tulee kulkea esteistä esteaukkojen kohdalta. Jos pallo palaa rajalinjan yli takaisin päin tai pysähtyy rajalinjalle, peliä jatketaan kohdasta, jossa pallo kosketti rajalinjaa viimeksi siirtosäännöt huomioiden.

4.1.4 Luukku

Jos radassa on puttialue, on rajalinja radan jatko-osan etureunassa. Jos radassa ei ole puttialuetta, ei ole myöskään rajalinjaa. Pallon tulee mennä radassa olevasta luukusta, muutoin jatketaan aloituspisteestä.

4.1.5 Pudotusradat (matala ja korkea)

Rajalinja on radan jatko-osan etureunassa. Jos radassa ei ole puttialuetta, ei ole myöskään rajalinjaa. Pallon tulee kulkea ylämäen laella olevan pudotusaukon kautta tai jäädä pudotusaukon keskellä olevaan kuppiin, jos sellainen radassa on.

4.1.6 Aura (gentleman)

Jos radassa on puttialue, on rajalinja radan jatko-osan etureunassa. Jos radassa ei ole puttialuetta, ei ole myöskään rajalinjaa. Pallon tulee kulkea vangitsimen takana olevasta aukosta pomppaamatta vangitsimen yli. Pallon pysähtyessä vangitsimen kärkeen peliä jatketaan alkulyöntialueelta. Ulompi kaari toimii radan reunuksena. Pallo, joka kiipeää kaaren yli ja jää puureunuksen ja kaaren muodostamaan tilaan palautetaan aloituspisteeseen.

Jos pallo jää esteen alakaaren kärjen päälle tai muualle etukaaren yläpuolelle koskematta pysähtymispaikallaan alakaareen, palautetaan se alkuun. Jos pallo puttialueellisessa radassa jää kaaren sisäpintaan, palautetaan se alkuun. Jos pallo päättyvässä radassa jää kaaren sisäpintaan, hyväksytään lyönti.

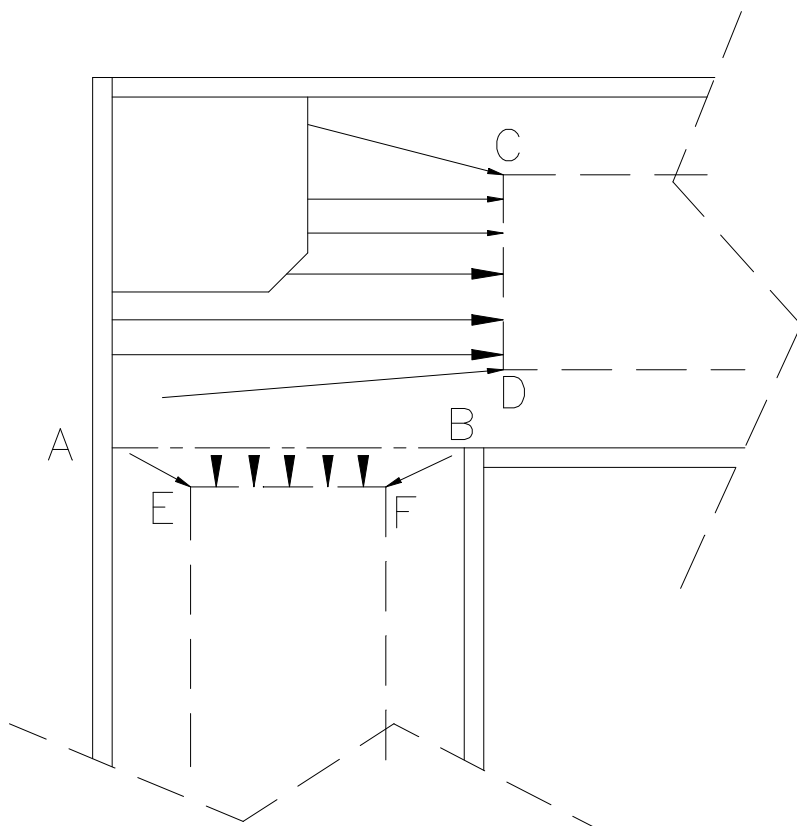
4.1.7 Avosilta

Jos radassa on puttialue, on rajalinja radan jatko-osan etureunassa. Jos radassa ei ole puttialuetta, ei ole myöskään rajalinjaa. Pallon tulee pudota siltaprofiilin aukosta, muutoin jatketaan aloituspisteestä.

4.1.8 Kulma

Rata rakennettu tasaiselle: Rajalinja on 50 cm lyöntipellin kärjestä. Ennen estettä nousevissa radoissa rajalinja tasanteen alussa, jolla pallo pysyy paikallaan koko radan leveydellä.

Siirtosääntö: Pallo, joka on ylittänyt siirtolinjan EF, mutta kosketuspiste ei linjaa AB, saadaan siirtää siirtolinjalle EF. Pallo, jonka kosketuspiste on ylittänyt linjan tai on linjalla AB, saadaan siirtää siirtolinjalle CD. Pallon kululle ei erityistä määritelmää. Pallo, joka on pysähtynyt rajalinjan jälkeen ja putataan lyöntipellin tasalle, saadaan siirtää rajalinjan ylityskohtaan.



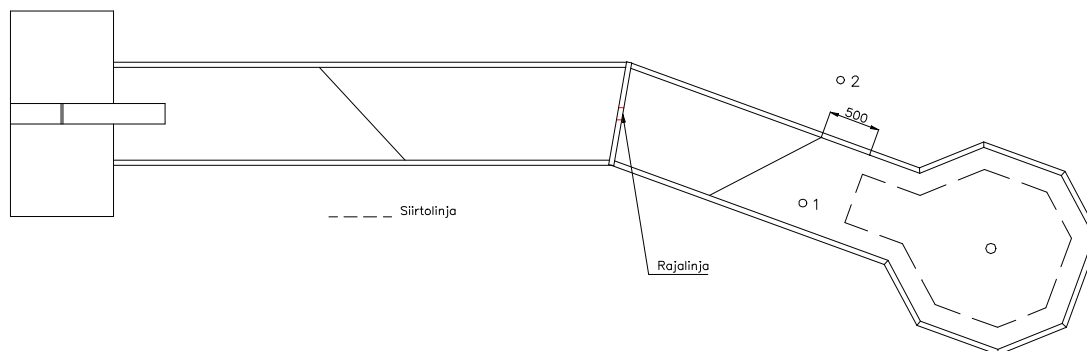
Kuva 4

4.1.9 Kalanruoto

Rajalinja on tasanteen etureunassa. Pallon, joka palaa rajalinjan yli takaisin päin, pelaamista jatketaan rajalinjan ylityskohdasta siirtosäännöt huomioiden. Pallon, joka rajalinjan jälkeen pomppaa kupista laidan yli, pelaamista jatketaan puttialueelta pallon ylimenokohdasta siirtosäännöt huomioiden. Pallon tulee kulkea esteiden välistä.

4.1.10 Kalteva

Rajalinja on esteen takareunassa. Pallon tulee kulkea esteestä esteaukon kohdalta läpi. Esteaukon läpäissyt, mutta sen jälkeen ennen siirtolinjaa laidan yli pompannut pallo saadaan siirtää siirtolinjalle.

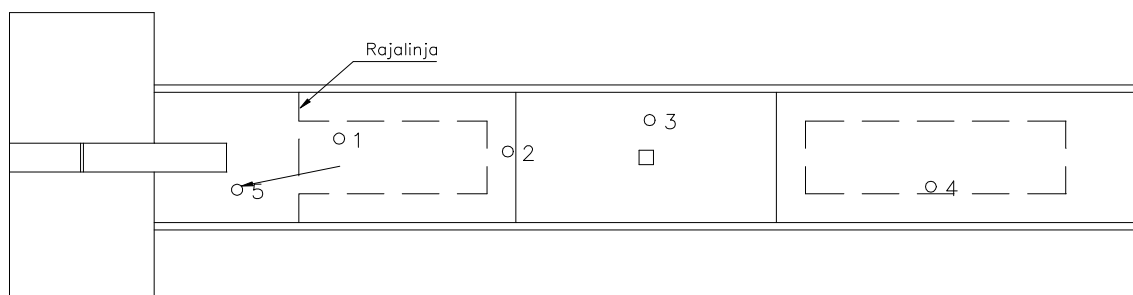


Kuva 5

Pallo 1 Esteaukon läpäissyt radan yli ponnahtanut pallo saadaan siirtää siirtolinjalle.
Pallo 2 Saadaan siirtää siirtolinjalle.

4.1.11 Keskikukkula

Ei rajalinjaa. Pallon kulle ei erityistä määritelmää. Palloa, joka on pysähtynyt kukkulan laelle, voidaan pelata pysähtymispaikaltaan tai siirtää siirtolinjalle tulosuuntaansa. Peliä jatketaan aina pallon pysähtymispaikalta siirtosäännöt huomioiden, jos pallo ei palaa lyöntipellin kärjen tasalle, jolloin peliä jatketaan alkulyöntialueelta.



Kuva 6

Pallo 1 lyödään pysähtymispaikaltaan.
Pallo 2 saadaan siirtää siirtolinjalle.
Pallo 3 saadaan siirtää siirtolinjalle tulosuuntaansa tai lyödä pysähtymispaikaltaan.
Pallo 4 lyödään pysähtymispaikaltaan.
Pallo 5 siirretään alkulyöntialueelle.

4.1.12 Portti

Pallon tulee kulkea esteistä esteaukon kohdalta.

4.1.12.1 Portti tasamaalla

Rajalinja on 50 cm lyöntipellin kärjestä.

4.1.12.2 Portti ylämäessä

Rajalinja on tasanteen etureunassa. Pallon, joka palaa rajalinjan yli takaisin päin, pelaamista jatketaan rajalinjan ylityskohdasta siirtosäännöt huomioiden. Pallon, joka rajalinjan jälkeen pomppaa kupista laidan yli, pelaamista jatketaan puttialueelta pallon ylimenokohdasta siirtosäännöt huomioiden.

4.1.13 Juusto

Pallon tulee kulkea palikka- tai kolmioesteillä varustetuissa radoissa jommalta kummalta puolelta esteen ja laidan välistä. Radoilla, joilla on kahdella porttiaukolla varustettu este, tulee pallon kulkea jommastakummasta näistä aukoista.

4.1.13.1 Juusto tasamaalla

Rajalinja on 50 cm lyöntipellin kärjestä. Pallon tulee kulkea esteen läpi esteaukon kohdalta.

4.1.13.2 Juusto ylämäessä

Rajalinja on tasanteen etureunassa. Pallon, joka palaa rajalinjan yli takaisin päin, pelaamista jatketaan rajalinjan ylityskohdasta siirtosäännöt huomioiden. Pallon, joka rajalinjan jälkeen pomppaa kupista laidan yli, pelaamista jatketaan puttialueelta pallon ylimenokohdasta siirtosäännöt huomioiden. Pallon tulee kulkea esteiden välistä.

4.1.14 Ruotsalainen korko

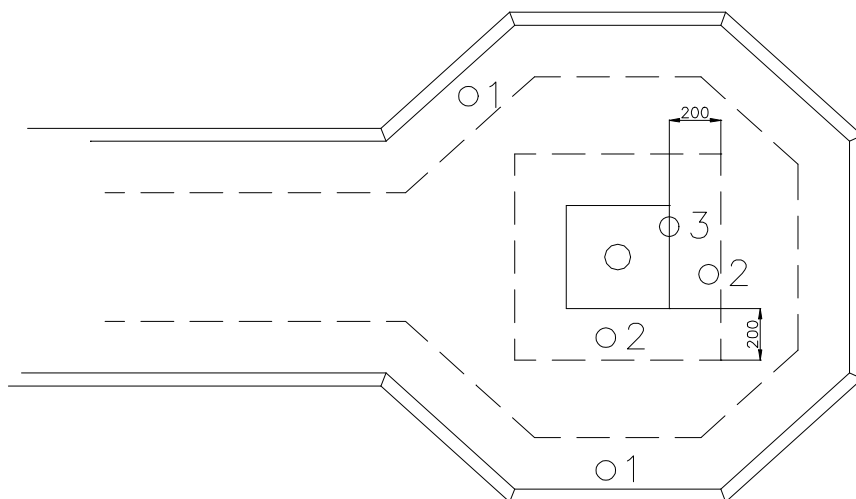
Mikäli pallo pysähtyy radan puttialueelle, ratkaisee pallon sijainti reunukseen nähden siirtosuunnan (ks. kuva 7.) Mikäli pallo pysähtyy koron korkeimmalle kohdalle, saa sen siirtää 20 cm koron etupuolelle asti. Pallo, joka puttialueella ponnahtaa laidan yli palautetaan edelliseen pysähtymispaikkaan. Pallon tulee nousta korolle koron etupuolelta, muuten ei pallon kululle erityistä määritelmää. Jos radassa on tulivuorikorko saa pallo mennä kuppiin miltä suunnalta tahansa.

4.1.14.1 Ruotsalainen korko tasamaalla

Rajalinja on 50 cm lyöntipellin kärjestä.

4.1.14.2 Ruotsalainen korko välitasanteella

Rajalinja on 50 cm lyöntipellin kärjestä.



Kuva 7

Pallon paikka määrää siirtosuunnan.

Pallot 1 saadaan siirtää 200mm:n etäisyydelle laidasta kohtisuorasti.

Pallot 2 saadaan siirtää 200mm:n etäisyydelle korosta kohtisuorasti.

Pallo 3 saadaan siirtää koron etupuolella olevalle siirtolinjalle.

4.1.15 Kaksoisportti

Pallon tulee kulkea esteen läpi esteaukon kohdalta.

4.1.15.1 Kaksoisportti tasamaalla

Rajalinja on 50cm lyöntipellin kärjestä.

4.1.15.2 Kaksoisportti ylämäessä

Rajalinja on tasanteen etureunassa. Pallon, joka palaa rajalinjan yli takaisin päin, pelaamista jatketaan rajalinjan ylityskohdasta siirtosäännöt huomioiden. Pallon, joka rajalinjan jälkeen pomppaa kupista laidan yli, pelaamista jatketaan puttialueelta pallon ylimenokohdasta siirtosäännöt huomioiden.

4.1.16 Risti

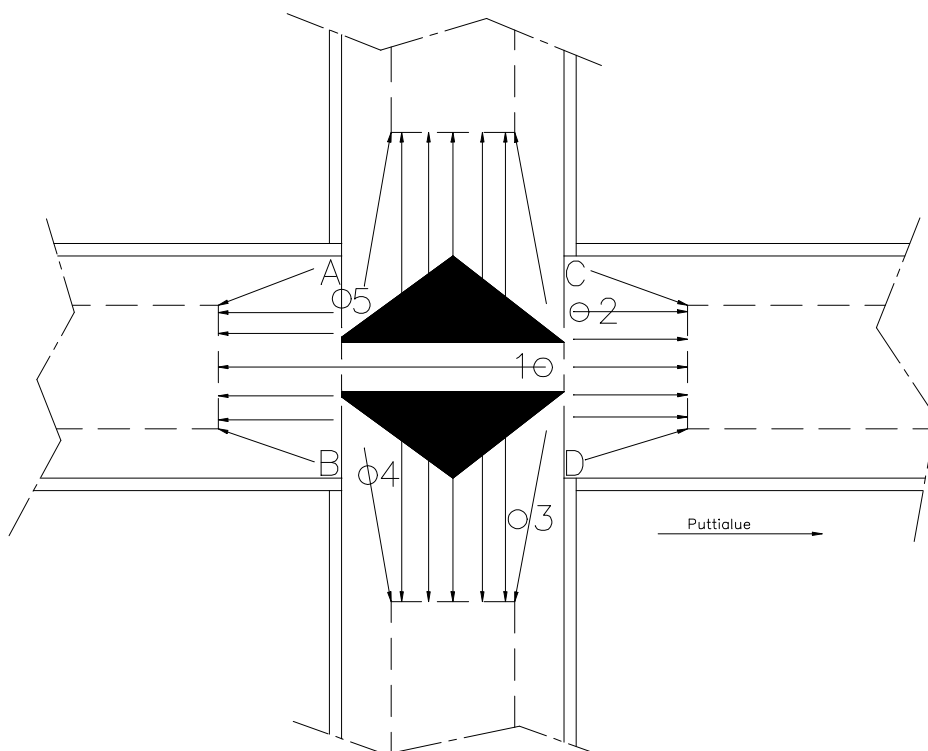
Rajalinja on 50 cm lyöntipellin kärjestä. Pallon tulee kulkea esteiden välistä tai esteen ja laidan välistä.

Pallo 1, joka on pysähtynyt esteen sisälle, pitää siirtää lyöntialustan suunnassa olevan siirtolinjan ja esteen väliin.

Pallo 2, jonka kosketuspiste koskettaa tai on ohittanut esteen takareunan, linjan CD, saadaan siirtää siirtolinjalle puttialueen suuntaan tai lyödä paikaltaan.

Pallot 3 ja 4 saadaan lyödä paikaltaan tai siirtää siirtolinjalle nuolten suuntaan.

Pallo 5, jonka kosketuspiste koskettaa tai on ohittanut linjan AB, siirto kuten pallot 3 ja 4. Jos pallon 5 kosketuspiste on linjan AB ja siirtolinjan (aloituspään suuntaan) välissä saadaan pallo siirtää siirtolinjalle lyöntialustan suuntaan.



Kuva 8

4.1.17 Salama

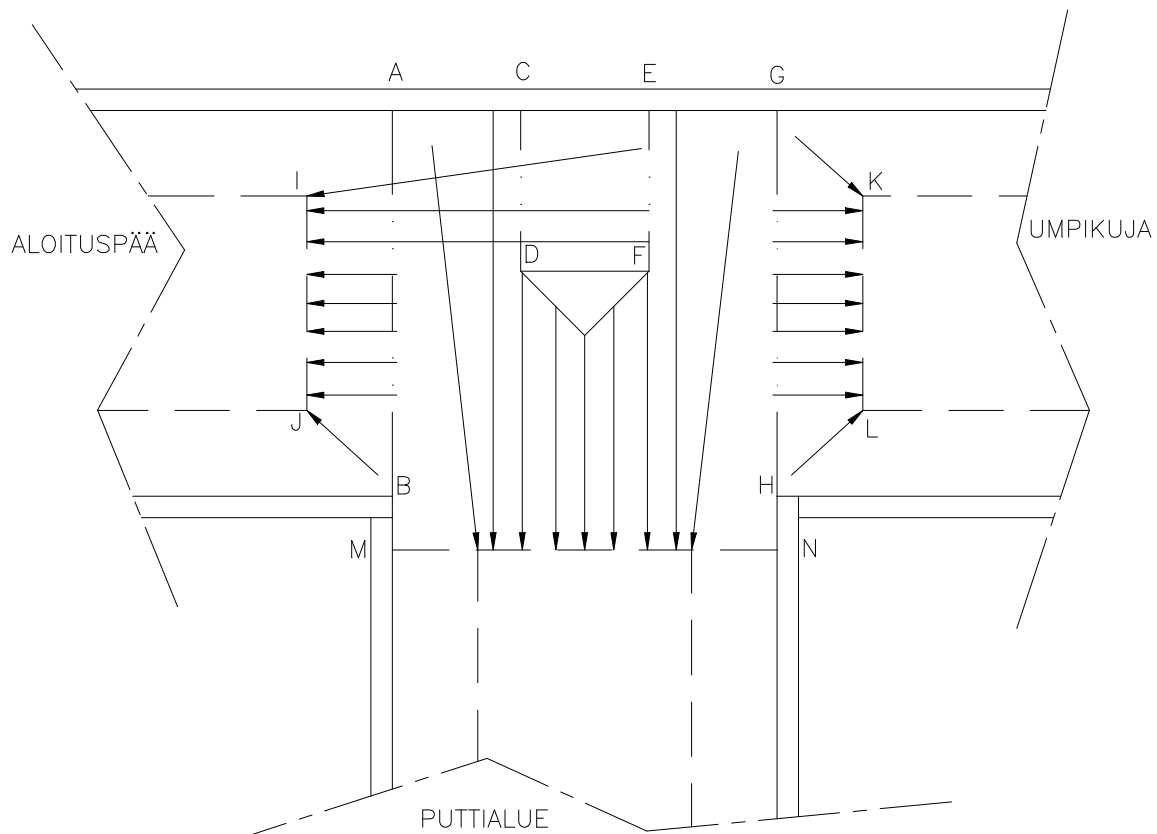
Rajalinja on 50 cm lyöntipellin kärjestä. Pallon kululle ei erityistä määritelmää.

4.1.18 Avoputkikulma (tunnelikulma)

Rajalinja on 50 cm lyöntipellin kärjestä. Pallon tulee kulkea tunnelin kautta.

4.1.19 Kulma jatkeella

Rajalinja on 50 cm lyöntipellin kärjestä. Pallon tulee kulkea ohittaen este.



Kuva 9

Pallo, jonka kosketuspiste on esteen takana linjojen CD ja EF välissä, saadaan siirtää siirtolinjalle IJ saakka.

Pallo, jonka kosketuspiste on linjojen CD ja AB välissä tai koskettaa näitä linjoja, saadaan siirtää siirtolinjalle MN saakka.

Pallo, jonka kosketuspiste on linjojen EF ja GH välissä tai koskettaa näitä linjoja, saadaan siirtää siirtolinjalle MN saakka.

Pallo, jonka kosketuspiste on linjojen AB ja IJ välissä, saadaan siirtää siirtolinjalle IJ saakka.

Pallo, jonka kosketuspiste on linjojen GH ja KL välissä, saadaan siirtää siirtolinjalle KL saakka.

4.1.20 Specialkulma

Rajalinja on 50 cm lyöntipellin kärjestä. Pallon tulee kulkea jompaakumpaa reittiä ohittaen esteet. Esteen läheisyyteen jääneen pallon siirtäminen katso kulmarata 4.1.8. ja kulma jatkeella 4.1.19.

4.1.21 30° kulma

Rajalinja on tasanteen etureunassa. Pallon tulee kulkea esteaukosta. Pallon, joka palaa rajalinjan yli takaisin päin, pelaamista jatketaan rajalinjan ylityskohdasta siirtosäännöt huomioiden. Pallon, joka rajalinjan jälkeen pomppaa kupista laidan yli, pelaamista jatketaan puttialueelta pallon ylimenokohdasta siirtosäännöt huomioiden.

4.1.22 Portti kukkulalla

Rajalinja on esteen takareunassa. Pallon tulee kulkea esteaukosta.

4.1.23 Silta

Rajalinja on estelaatikoiden takareunassa. Pallon tulee kulkea esteiden välissä olevasta tunnelista.

4.1.24 Kiintovaaka

Rajalinja on radan jatko-osan etureunassa. Pallon tulee kulkea ramppia pitkin ja pysäytysesteen aukosta läpi.

4.1.25 Käytävä

Rajalinja on käytävän takareunassa. Pallon tulee kulkea käytävän läpi tai kukkulan laen ja pysäytysesteen välistä.

4.1.26 Hyppyri

Rajalinja on radan jatko-osan etureunassa. Pallon tulee kulkea radan alkua- ja jatko-osan välisen kaivannon yli koskematta kaivantoon ja radan jatko-osan etureunassa olevan pysäytysesteen alta. Rata voi olla myös ilman pysäytystä.

4.1.27 Avoputki

Pallon tulee kulkea esteiden välistä. Pallon, joka palaa rajalinjan yli takaisin päin, pelaamista jatketaan rajalinjan ylityskohdasta siirtosäännöt huomioiden. Pallon, joka rajalinjan jälkeen pomppaa kupista laidan yli, pelaamista jatketaan puttialueelta pallon ylimenokohdasta siirtosäännöt huomioiden.

4.1.27.1 Avoputki tasamaalla

Rajalinja on 50cm lyöntipellin kärjestä.

4.1.27.2 Avoputki ylämäkeen

Rajalinja on tasanteen etureunassa.

4.1.28 Kehto

Jos radassa on puttialue, on rajalinja radan jatko-osan etureunassa. Jos radassa ei ole puttialuetta, ei ole myöskään rajalinjaa. Pallon tulee kulkea esteiden välistä ja tasanteen aukosta. Mikäli pallo ennen tasanteen aukosta putoamista ponnahtaa yli laidan jatketaan peliä aloituspisteestä.

4.1.29 Sivuluukku

Rajalinja on radan jatko-osan etureunassa. Kaarta tai vinopuuta koskee sama sääntö kuin auras-
sa
Pallon tulee pudota aukosta.

4.1.30 Luukku loppuloivenuksella

Kuten luukku 4.1.4.

4.1.31 Postiluukku

Kuten luukku 4.1.4.

4.1.32 Sisäänlyöntirata (brynneri)

Ei rajalinjaa. Pallon tulee kulkea esteaukosta ja pudota keräilylaatikkoon tai vastaavaan. Pallo, joka palautuu tai jää esteen nurkan taakse, palautetaan aloituspisteeseen.

4.1.33 Rinnakkaisportti

Rajalinja on 50 cm lyöntipellin kärjestä. Pallon tulee kulkea esteen läpi jommastakummasta esteaukosta.

4.1.34 Möllbergin kehto

Ei rajalinjaa. Pallon tulee kulkea esteaukosta ja jäädä kaukaloon. Pallo, joka palautuu tai menee esteaukon läpikokonaan, palautetaan aloituspisteeseen.

4.1.35 Käännetty postiluukku

Jos radassa on puttialue, on rajalinja radan jatko-osan etureunassa. Jos radassa ei ole puttialuetta, ei ole myöskään rajalinjaa. Pallon tulee kulkea kolmioesteen ja laidan välistä ja mennä suorakaiteen muotoisesta aukosta.

4.1.36 Hevosenkenkä

Jos radassa on puttialue, on rajalinja radan jatko-osan etureunassa. Jos radassa ei ole puttialuetta, ei ole myöskään rajalinjaa. Pallon tulee mennä suorakaiteen muotoisesta aukosta.

4.2 Eterniittiradat

4.2.1 Yleismääritelmiä

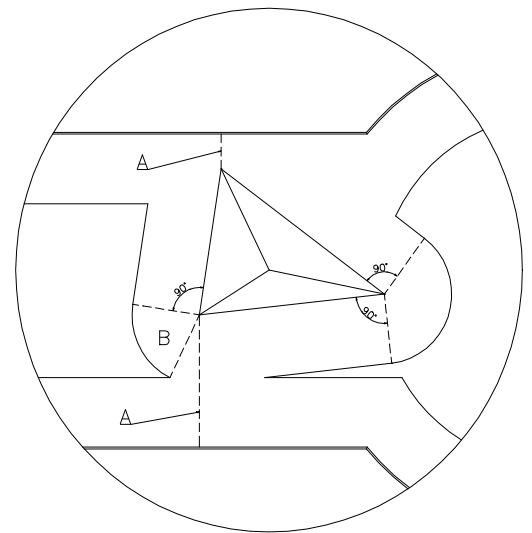
Radalle astuminen on ehdottomasti kiellettyä. Radan reunasta saa joka lyönnillä ottaa jalalla tukea. Radan yli hyppääminen ja yli astuminen on kielletty (radan likaantumisen ja rikkoontumisen vaara). Haara-asento radan yli on sallittu lyöntiä varten. Tällöin on myös radan yli astuminen sallittu.

Palloa ei saa ottaa pois radalta ennen kuin se on pysähtynyt.

Sallittua on: astua toisella jalalla radalle haavissa, tulivuoressa ja portaissa pallon ottoa varten ja möyhentää hiekkaa tai vastaavaa portaissa.

4.2.2 Pyramidi

Rajalinja on toisen esteen takakulmista kohtisuoraan laitaa päin. Ei erityistä määritelmää pallon kululle. Jos pallo jää alueelle B, saa sen siirtää 20 cm:n säteellä esteen kärjen ollessa keskipisteenä. Jos tila esteen ja laidan välissä on liian pieni normaaliin siirtosääntöön nähden, noudatetaan seuraavaa: jos pallo pysähtyy ennen kapeikkoa, saa sen siirtää taaksepäin kunnes välimatka laidasta on 20 cm. Jos pallo pysähtyy kapeikon jälkeen tai linjalle A, saa sen siirtää eteenpäin siten, että etäisyys on maksimissaan 20 cm esteestä ja laidasta.



4.2.3 Salto

Rajalinja on renkaan ulostuloaukossa. Siirtolinja 30 cm tästä. Kulkureitti renkaan kautta. Koska pallon kulu renkaassa ei aina ole kontrolloitavissa, on este läpäisty oikein, kun pallo läpäisee sisäänmenon ja ulostulon oikein. Myös lyönti, jossa pallo menee sisäänmenoaukosta ulostuloon jättäen varsinaisen renkaan hyväksytään, jos se läpäisee ulostulon oikein. Kuitenkin lyöntiä, joka ylittää esteen ulkolaidat, ei voida hyväksyä.

4.2.4 Juusto

Rajalinja on tunnelin takareunassa ja oikeanpuoleisen kärjen tasalla. Siirtolinja 30 esteen takareunasta. Kulkureitti suoralla lyönnillä tunnelista tai oikealta puolelta esteen ohi. Pallon palautessa rajalinjan yli takaisinpäin saa sen pysäyttää vauhdista.

4.2.5 Kaksoiskukkula

Rajalinja on puttialueen etureunassa. Siirtolinja 20 cm tästä. Pallon kululle ei erityistä määritelmää.

4.2.6 Simpukka

Rajalinja on simpukan loppualamäen päällä. Siirtolinja on 30 cm esteen takareunasta. Kulkureitti simpukan uraa pitkin sisäänmenosta rajalinjaan asti. Pallo on jättänyt edellä mainitun reitin silloin,

kun se hyppää ennen rajalinjaa simpukan laitojen yli.

4.2.7 Silta

Rajalinja on puttialueen etureunassa. Siirtolinja 20 cm tästä. Pallon kululle ei erityistä määritelmää.

4.2.8 Haavi.

Haavin halkaisija on 50 cm. Haavin alareunan korkeus ratalevyistä 75 cm \pm 1 cm. Kulkureitti on suora lentoreitti alkulyöntialueelta hyppyrin kautta haaviin. Pallon tulee jäädä haaviin. Jos pallo ei pysy haavissa siinä olevien reikien takia, on lyönti kuitenkin hyväksyttävä ja reiät paikattava.

4.2.9 Portti.

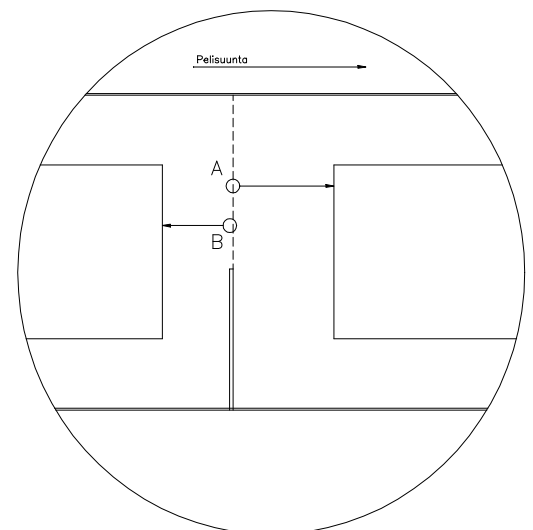
Rajalinja on portin takareunassa. Siirtolinja 20 cm tästä. Pallon tulee kulkea portin aukosta läpi.

4.2.10 Kiikari.

Kiikarin halkaisija 50-60 cm. Rajalinja on puttialueen etureunassa. Siirtolinja 20 cm tästä. Pallon tulee kulkea putken läpi. Putken ja laitojen välit tulee olla siten tukitut, että pallo joko pysähtyy tai palaa takaisin.

4.2.11 Suora rata esteillä (näköharha).

Rajalinja on ensimmäisen esteen takareunassa. Siirtolinjat ovat 20 cm ennen estetason ja 30 cm estetason jälkeen. Pallon tulee kulkea esteiden välistä. Pallon saa siirtää esteestä eteenpäin silloin, kun se on siirtoalueella esteen ohi tai koskettaa esteen takareunan tasolle piirrettyä linjaa. Pallo ei saa pomppata esteiden yli.



4.2.12 Labyrintti.

Pallon tulee kulkea toisesta aukosta oikealta lukien. Muut aukot siten tukitut, ettei pallo saavuta kuppia.

4.2.13 Kartiot.

Rajalinja on jälkimmäisen esteen jättöreunassa ja kohtisuoraan laitaa päin esteen kärjestä. Siirtolinja 30 cm tästä. Pallon kululle ei erityistä määritelmää.

4.2.14 Portaat.

Pallon kululle ei erityistä määritelmää.

4.2.15 Käytävä.

Rajalinja on puttialueen etureunassa. Siirtolinja 20 cm tästä. Pallon kululle ei erityistä määritelmää.

mää.

4.2.16 Keskikukkula.

Rajalinja on 50cm: etäisyydellä lyöntialueen etureunasta. Siirtolinjat ovat 20 cm notkoista. Pallon kululle ei erityistä määritelmää. Pallo on aina pelattavissa siitä kohdasta, johon se pysähtyy. Jos pallo palaa rajalinjan yli takaisinpäin, peliä jatketaan rajalinjan viimeisestä ylityskohdasta. Jos pallo jää kukkulan päälle, saa sen siirtää radan reunan suuntaisesti siirtolinjalle siihen suuntaan, josta pallo on kukkulalle tullut. Pallon saa lyödä myös kukkulan päältä pelaajan niin halutessaan. Pallo on pelattavissa siltä puolen kukkulaa, jolta on laidan yli mennyt. Jos pallo menee laidan yli tarkasti harjalta, siirretään se siihen suuntaan, josta se on tullut.

4.2.17 Tulivuori.

Radassa ei rajalinjaa. Pallon kululle ei erityistä määritelmää. Pallon tulee jäädä tulivuoren kupin reunusten sisäpuolelle.

4.2.18 Nousurata V-esteellä.

Radassa ei rajalinjaa. Pallo ei saa mennä esteen yli.

4.2.19 Kulma.

Rajalinja on 90 cm:n päässä radan alusta. Siirtolinja on laidoissa tästä eteenpäin koko radalla. Pallon kululle ei erityistä määritelmää.

4.2.20 Salama.

Rajalinja on radan sisäkulmien välillä. Siirtolinja on laidoissa tästä eteenpäin koko radalla. Pallon kululle ei erityistä määritelmää.

4.2.21 Suora rata ilman esteitä.

Rajalinja on 90 cm:n päässä radan alusta. Siirtolinja on laidoissa tästä eteenpäin koko radalla. Pallon kululle ei erityistä määritelmää.

4.2.22 Saksalainen korko.

Radassa ei ole rajalinjaa. Pallon kululle ei erityistä määritelmää.

4.2.23 Tasannerata.

Radassa ei ole rajalinjaa. Pallon kululle ei erityistä määritelmää, mutta pallon tulee jäädä tasanteelle.

4.2.24 Ikkuna.

Rajalinja on esteen takareunassa. Siirtolinja on 30 cm hyppyrin jälkeen. Pallon tulee kulkea esteaukon läpi.

4.2.25 Nousurata ilman V-estettä.

Radassa ei ole rajalinjaa. Pallon kululle ei erityistä määritelmää.

4.2.26 Sivuportti.

Rajalinja on esteen takareunassa. Siirtolinja 30 cm tästä. Pallon tulee kulkea esteen ja laidan välistä. WMF ei ole hyväksynyt ko. ratamallia.

4.3 Betoniradat

4.3.1 Yleistä

4.3.1.1 Jokaisella puttialueella on laitaa nähden samansuuntaisesti piirretty siirtoviiva, joka jatkuu radan suoralla osuudella aina 30 cm siirtolinjaan asti, paitsi radoilla 1 ja 2 viiva päättyy 90 cm ennen radan alkua. Puttialueen etukulmiin piirretään apuviivat 45° kulmaan laitaa nähden.

4.3.1.2 Muille radoille paitsi 1, 2, 7 ja 18 piirretään siirtolinja 30 cm päähän rajalinjasta. Jos esteen takapuolella on ulkonema, lasketaan 30 cm tämän ulkoneman kärjestä.

4.3.1.3 Viivojen ja linjojen etäisyysmittaan sisältyy linjaviivan paksuus.

4.3.2 Rata 1

Rajalinja kulkee 90 cm:n etäisyydellä radan alusta. Pallon kululle ei erityistä määritelmää.

4.3.3 Rata 2

Rajalinja kulkee 90 cm:n etäisyydellä radan alusta. Pallon kululle ei erityistä määritelmää.

Jos pallon pysähtyessä sen kosketuspiste on lähempänä kuin 7 cm estelaattaan nähden, saa pallon siirtää seuraavasti: Laattojen sivuihin nähden on piirretty siirtoviivat 7 cm:n etäisyydelle laattoista. Laattojen kulmista on piirretty siirtoviivoista muodostuvan suorakaiteen kulmiin apuviivat. Jos pallon kosketuspiste koskettaa apuviivaa, saa pallon siirtää suorakaiteen kulmaan, muutoin siirretään kohtisuorassa linjassa laatan sivuun nähden. Muut siirrot puttialueella suoritetaan säteen suuntaisesti apulinjainta käyttäen. Laattojen yli pelaaminen on kielletty.

4.3.4 Rata 3

Rajalinja on esteen takareunassa.

4.3.5 Rata 4

Kuten rata 3.

4.3.6 Rata 5

Välittömästi viimeisen esteen jälkeen ja suorassa kulmassa sisälaitaan nähden piirretään rajalinja. Rajalinja on ylitetty kun pallo koskettaa tai on koskettanut rajalinjaa.

Kallistuksen reunasta 20 cm:n etäisyydelle alkaen rajalinjasta on piirretty siirtoviiva, jolle pallon saa kohtisuorasti siirtää sen pysähtyessä viivan ja kallistuksen väliin.

4.3.7 Rata 6

Rajalinja on ylitetty, kun pallo on hypännyt kaivannon yli koskettamatta sitä.

4.3.8 Rata 7

Pallo voidaan joka lyönnillä paitsi puttialueella nostaa tiin tai vastaavan korokkeen päälle.

Rajalinja on ylitetty, kun pallo on ylittänyt kukkulaesteen kahden rajatolpan välistä.

Palloa tulee pelata rajalinjan ylittämisen jälkeen siitä paikasta, johon se pysähtyy. Jos pallo jää lähemmäs kuin 30 cm:n etäisyydelle takasuojaverkosta, saa sen siirtää tälle etäisyydelle kuppia kohti. Sääntöä noudatetaan, myös kun pallo jää verkkoon kiinni, menee verkon läpi tai ponnahtaa sen yli.

Rajatolppien välistä oikein menneen pallon päätyessä takaverkon taakse, saadaan pallo siirtää "jalkakäytävän" reunaan ilman lyönnin laskemista.

Jos pallo menee rajoitusalueelta pois, saadaan se siirtää ylimenokohtaan ilman lisäpistettä.

Jos radalla 7 esiintyy viivytystä, joka vaarantaa kilpailun aikataulun, voi tuomari määrätä seuraavaa:

Yhden peliryhmän pelaajat lyövät aloituslyöntinsä peräkanaa siten, että pallo ylittää rajalinjan. Tuomari tai ratavalvoja merkitsee pallojen pysähtymispaikat lyöntivuorojen välillä. Sen jälkeen pelaajat pelaavat radan loppuun siinä järjestyksessä kuin pallot ovat kuppiin nähden, lähimmän aloittaessa. Tuomari tai ratavalvoja asettaa kullekin pelaajalle pallon jatkolyöntiä varten. Pelijärjestys palautuu tämän jälkeen alkuperäiseksi.

4.3.9 Rata 8

Pallon pelaamista jatketaan pysähtymispaikalta tunnelin jälkeen. Jos pallo jää kartion ja 20 cm:n etäisyydelle tästä piirretyn siirtoviivan väliin, saa pallon siirtää tälle viivalle asti samassa linjassa kuppiin nähden.

4.3.10 Rata 9

Välittömästi tunnelista ulostulon jälkeen piirretään rajalinja. Rajalinja on ylitetty, kun pallo koskettaa rajalinjaa tai on koskettanut sitä.

4.3.11 Rata 10

Pallon tulee koskettaa rataa kukkuloiden välissä. Rajalinja merkitään välittömästi viimeisen kukkulan jälkeen. Siirtolinja 30 cm tästä.

4.3.12 Rata 11

Rajalinja piirretään laitaan nähden suorakulmaisesti sisäkaaren ja muurin alun väliin. Siirtolinja on 30cm etäisyydellä tästä.

Muurin ja radan ulkokaarten puoleinen väli tulee sulkea molemmista päistään.

4.3.13 Rata 12

Rajalinja asetetaan välittömästi radan sisämutkassa olevan esteen (kiven) jälkeen suoraan kulmaan laitaan nähden.

4.3.14 Rata 13

Rajalinja merkitään välittömästi viimeisen esteen jälkeen suorakulmaisesti laitoihin nähden. Rajalinja on ylitetty, kun pallo koskettaa tai on koskettanut sitä. Jos pallo jää kallistuksen ja rajalinjasta lähtien 20 cm:n etäisyydelle kallistuksesta piirretyn siirtoviivan väliin, saa pallon siirtää koh-

tisuorasti tälle viivalle kallistuksen reunaan nähden suorakulmaisesti.

4.3.15 Rata 14

Rajalinja merkitään viimeisen esteen jälkeen suorakulmaisesti laitoihin nähden.

4.3.16 Rata 15

Peliä jatketaan pallon saavutettua terassin. Rajalinja merkitään tunnelin takareunaan. Jos pallo jää terassille, sen pelaamista voi jatkaa pysähtymispaikalta tai siirtää apupisteeseen ilman lisäpistettä. Apupiste sijaitsee 30 cm:n etäisyydellä tunnelin takareunasta radan keskilinjalla ja on halkaisijaltaan 8 cm.

Pallon tulee poistua terassilta sen keskeltä olevaa väylää pitkin. Jos pallo menee joltain muulta kohdalta terassilta pois, peliä jatketaan apupisteestä.

4.3.17 Rata 16

Rajalinja merkitään tunnelin takareunaan.

4.3.18 Rata 17

Rajalinja merkitään esteiden takareunaan.

4.3.19 Rata 18

Rata on selvitetty, kun pallo jää pallonkeräystilaan tai poistuu siltä ulosottoaukon kautta. Pallon palatessa kourua pitkin takaisin, peliä jatketaan alkulyöntialueelta.

Lyöntiä ei hyväksytä, jos pallo menee yli vangitsimen tai ratarakennelman.

Rataa voidaan lyödä vain aloituspisteestä.