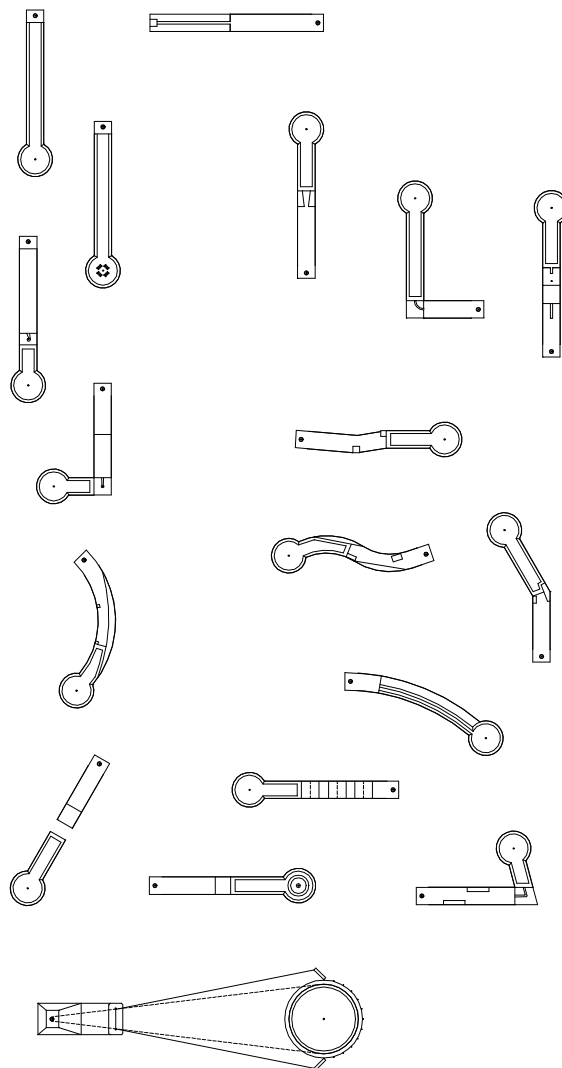


# Betoniratasäännöstö

Painos 2005

Ratagolfin betoniratojen kuvannot



Copyright ©  
SUOMEN RATAGOLFLIITTO ry  
TEKNINEN KOMITEA  
Toimittanut ARI AHRENBORG

## SISÄLTÖ

1	JOHDANTO .....	3
2	YLEISTÄ .....	4
2.1	RATOJEN MÄÄRÄ .....	4
2.2	RADANTARKASTUS .....	4
2.3	SALLITUT MATERIAALIT .....	4
2.4	RATOJEN MAALAUS .....	4
3	YLEISMITOITUS .....	5
3.1	RATOJEN SUORUUS .....	5
4	RATAMERKINNÄT .....	5
4.1	ALOITUSLYÖNTIALUE .....	5
4.2	RAJALINJAT .....	5
4.3	SIIRTOLINJAT .....	5
4.4	MITOITUSPERUSTEET .....	6
4.5	RATOJEN KÄTISYYS .....	6
5	RATAMALLIT .....	7
5.1	RATA 1 (SUORA RATA) .....	7
5.2	RATA 2 (KIRKKO) .....	8
5.3	RATA 3 (SIMPUKKA) .....	9
5.4	RATA 4 (SAUNA) .....	10
5.5	RATA 5 (VELODROMI) .....	11
5.6	RATA 6 (HYPPYRI) .....	12
5.7	RATA 7 (MOUKARIHÄKKI) .....	13
5.8	RATA 8 (TULIVUORI) .....	15
5.9	RATA 9 (YLIKULMA) .....	16
5.10	RATA 10 (KOLMOISKUKKULA) .....	17
5.11	RATA 11 (AUTOMAATTI) .....	18
5.12	RATA 12 (PUOLIKULMA) .....	19
5.13	RATA 13 (S-VELODROMI) .....	20
5.14	RATA 14 (JÄRKÄLEET) .....	21
5.15	RATA 15 (TERASSI) .....	22
5.16	RATA 16 (TUNNELIKULMA) .....	23
5.17	RATA 17 (AVOPUTKI) .....	24
5.18	RATA 18 (SISÄÄNLYÖNTI) .....	25

## 1 JOHDANTO

Kansainvälinen Ratagolfliitto WMF on hyväksynyt kansainvälisiksi kilpailuradoiksi 3 ratatyyppiä: betoni, eterniitti ja ruotsalainen huopa. Tämä säännöstö koskee betoniratoja niiltä osin, kun SRGL ry on ne hyväksynyt.

Tämän ratamallisäännösten tarkoituksena on toimia betoniratojen radantarkastuksen perusteina ja kentänomistajien ohjeistona ratojen saattamiseksi sääntöjenmukaisiksi.

Tämä ratamallisäännöstö perustuu Kansainvälisen ratagolfliiton sääntöihin. Julkaisija on SRGL ry.

Säännöstössä esitetään sääntöjen sallimat ratamallit, perusmitoitus sekä raja- ja siirtolinjojen paikat. Tarkempia mittatietoja ei voida julkaista ratojen mitoituksen ollessa mallisuojan alainen.

Tämä ratamallisäännöstössä kaikki mitat, ellei toisin mainittu, on annettu millimetreinä.

Tämä ratamallisäännöstö on voimassa kunnes se osittain tai kokonaan kumotaan ja korvataan uudella säännöllä.

Ratamallisäännösten on toimittanut Ari Ahrenberg.

Säännöstö on Suomen Ratagolfliitto ry:n hyväksymä 16.04.2005.

## 2 YLEISTÄ

### 2.1 Ratojen määrä

SRGL ry myöntää jäsenseuroilleen liiton alaisten kilpailujen järjestämisoikeuksia vain sellaisille kentille, jotka on radantarkastuksessa hyväksytty. Jotta SRGL ry hyväksyy betoniratagolfkentän viralliseksi kilpailukentäksi, tulee sillä olla 18 tämän säännösten mukaista rataa.

### 2.2 Radantarkastus

Kuten edellä todettiin, on ratojen hyväksyminen ehdoton edellytys kilpailujen järjestämiselle. Radantarkastus suoritetaan kolmen vuoden välein tai silloin, kun ratoja on muutettu. Poikkeuksena on uusien ratojen ensitarkastuksen jälkeinen seuraava tarkastus, joka on viiden vuoden päästä, ratamuutokset poikkeuksena. Radat pitää olla hyväksyttävässä kunnossa kaksi viikkoa ennen kilpailuja. SRGL ry päättää radantarkastusmaksun suuruudesta.

On olemassa kenttiä, jotka eivät välttämättä täytä tämän hetken määräyksiä pakollisten ratojen osalta tai kentällä on mallistosta poistettuja malleja, mutta ovat aikaisempien määräysten nojalla hyväksytyjä kenttiä (koskee lähinnä huopakenttiä). Nämä muodostavat poikkeuksen uusiin kenttiin nähden, kunhan muuten täyttävät määräykset ja ovat pelikuntoisia. Kenttää ei voida hyväksyä, jos siihen kuuluu liiton kieltämä ratamalli.

Kun suunnittelette ratakoostumusta ja ratojen mittoja, olisi hyvä käyttää asiantuntija-apua, jotta kenttä täyttäisi varmasti kulloisetkin määräykset.

### 2.3 Sallitut materiaalit

#### 2.3.1 Ratamateriaali

Betoniratojen pelipintamateriaali on nimensä mukaisesti betonia. Pelipinnan tulee olla sileä.

#### 2.3.2 Ratojen laidat

Ratojen laitojen tulee pyöreätä tai neliöteräspuutke, joiden ulkomitta on 30mm. Laidat kiinnitetään erityisillä kiinnikkeillä ratarungon sivuun.

#### 2.3.3 Esteet

Radan päälle asettavat esteet voivat olla valettuja betonikappaleita tai luonnonkiveä. Jos este, varsinkin radoilla 5,12,13 ja 14 on irtonainen, sen paikka on merkitty siten, että liikuttuaan se voidaan asettaa tarkasti oikealle paikalleen.

### 2.4 Ratojen maalaus

Pelipinta voidaan halutessa maalata ja/tai lakata.

Rata voidaan maalata:

- kokonaan yhdellä värillä, jolloin päävärin päälle maalataan raja- ja siirtolinjat tai
- eri alueet maalataan eri väreillä.

### 3 YLEISMITOITUS

Ratojen pituus 12m, paitsi rata 7 (moukarihäkki 20m). Leveys 1,25m, puttialueen halkaisija 2,5m, kupin halkaisija 100mm. Laitaputken keskilinjan korkeus 20mm.

#### 3.1 Ratojen suoruus

Ratojen, jotka on suunniteltu suoriksi, tulee myös olla sitä. Toisin sanoen ratojen muissa osissa, kuin ratojen 5 (velodromi) ja rata 13 (S-velodromi) kallistuksissa ei saa olla kallistusta radan leveyssuunnassa enempää kuin 5 ‰. Erityisesti on huomioitava, ettei nk. sianselkiä eli radan keskilinja on reunaa korkeammalla, esiinny.

### 4 RATAMERKINNÄT

#### 4.1 Aloituslyöntialue

Aloituslyöntialue koostuu ympyrästä, jonka halkaisija on 300mm ja täplästä, jonka halkaisija on 80mm. Näiden keskipiste on radan keskilinjalla 400mm:n etäisyydellä radan alkureunasta.

#### 4.2 Rajalinjat

Rajalinja merkitään radan viimeisen esteen perimmäisen ulokkeen tasalle suorakulmaisesti laittaa kohden muilla radoilla paitsi 1, 2, 7, 18.

Radoilla 1 ja 2 rajalinja merkitään 900mm:n etäisyydelle radan alusta.

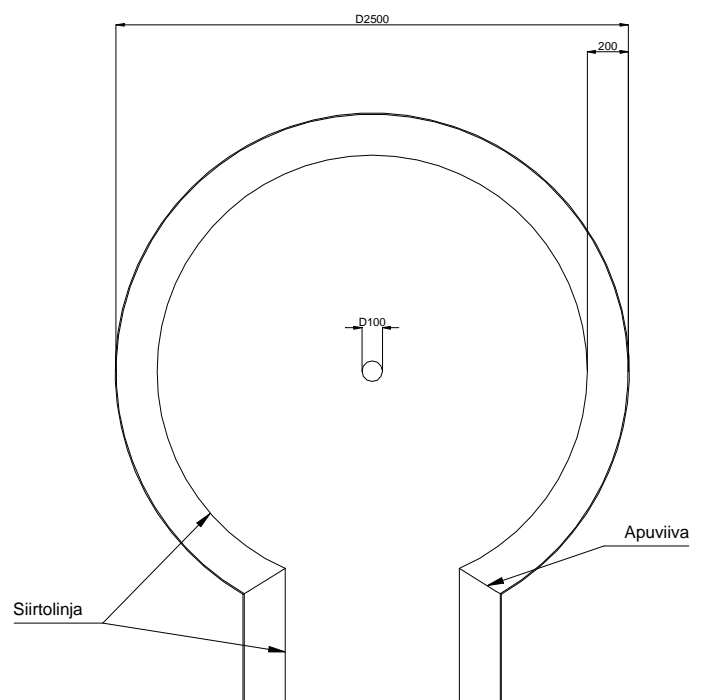
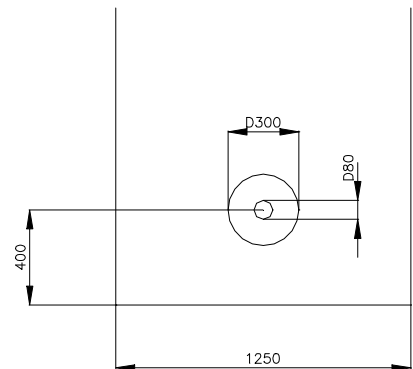
Radalla 7 rajalinja merkitään kukkulan laelle.

Radalla 18 ei ole rajalinjaa.

#### 4.3 Siirtolinjat

Kaikille puttialueille merkitään siirtolinja 200mm:n etäisyydelle radan laidasta. Siirtolinja jatkuu laidan suuntaisena 200mm:n etäisyydellä laidasta 300mm:n linjalla saakka. (300mm:n linja on saksalainen termi siirtolinjalle esteen jälkeen). Radoilla 1 ja 2 siirtolinja jatkuu rajalinjalle saakka. Puttialueen etukulmiin merkitään diagonaalinen apuviiva.

Muilla radoilla paitsi 1, 2, 7 ja 18 merkitään 300mm:n linja eli siirtolinja esteestä 300mm:n etäisyydelle viimeisen esteen takimmaisimmasta ulokkeesta.



Siirtolinjojen etäisyysmitat sisältävät linjaviivan paksuuden.

#### **4.4 Mitoitusperusteet**

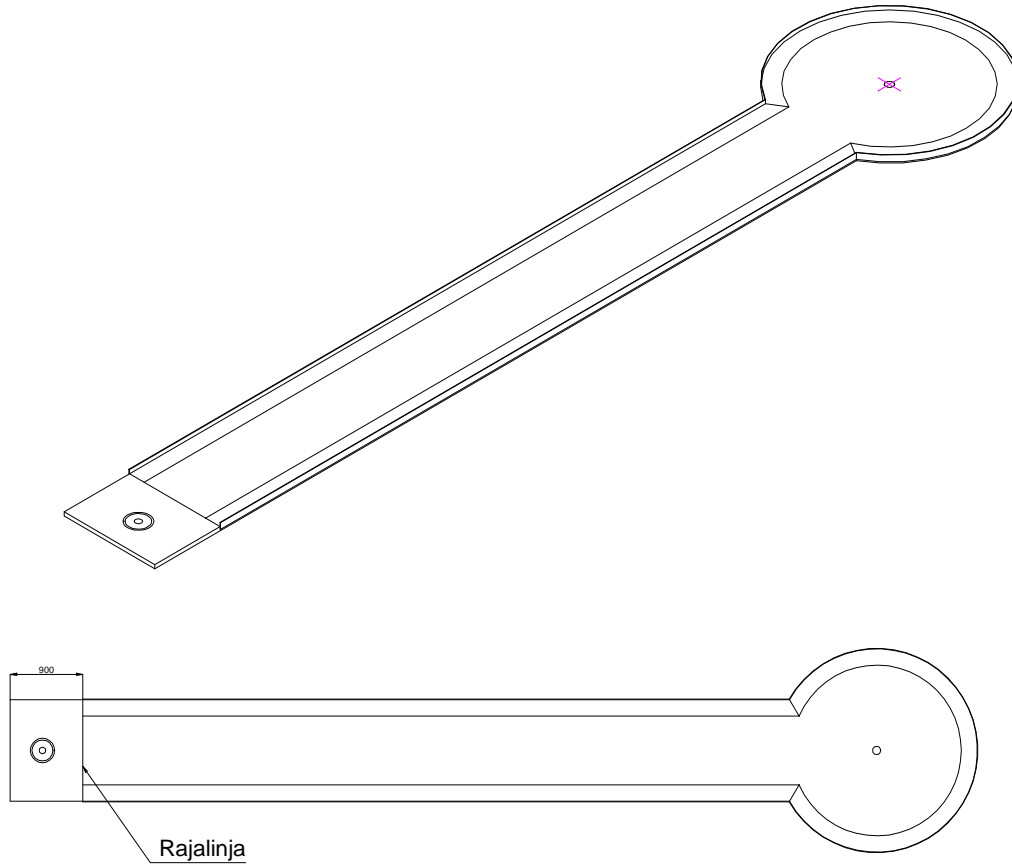
Mitoituskuvina eli ns. standardina käytetään Bongnin piirustuksia.

#### **4.5 Ratojen kätsisyys**

Radat 4, 5, 9, 11, 12, 13, 14 ja 16 voidaan rakentaa myös peilikuvina.

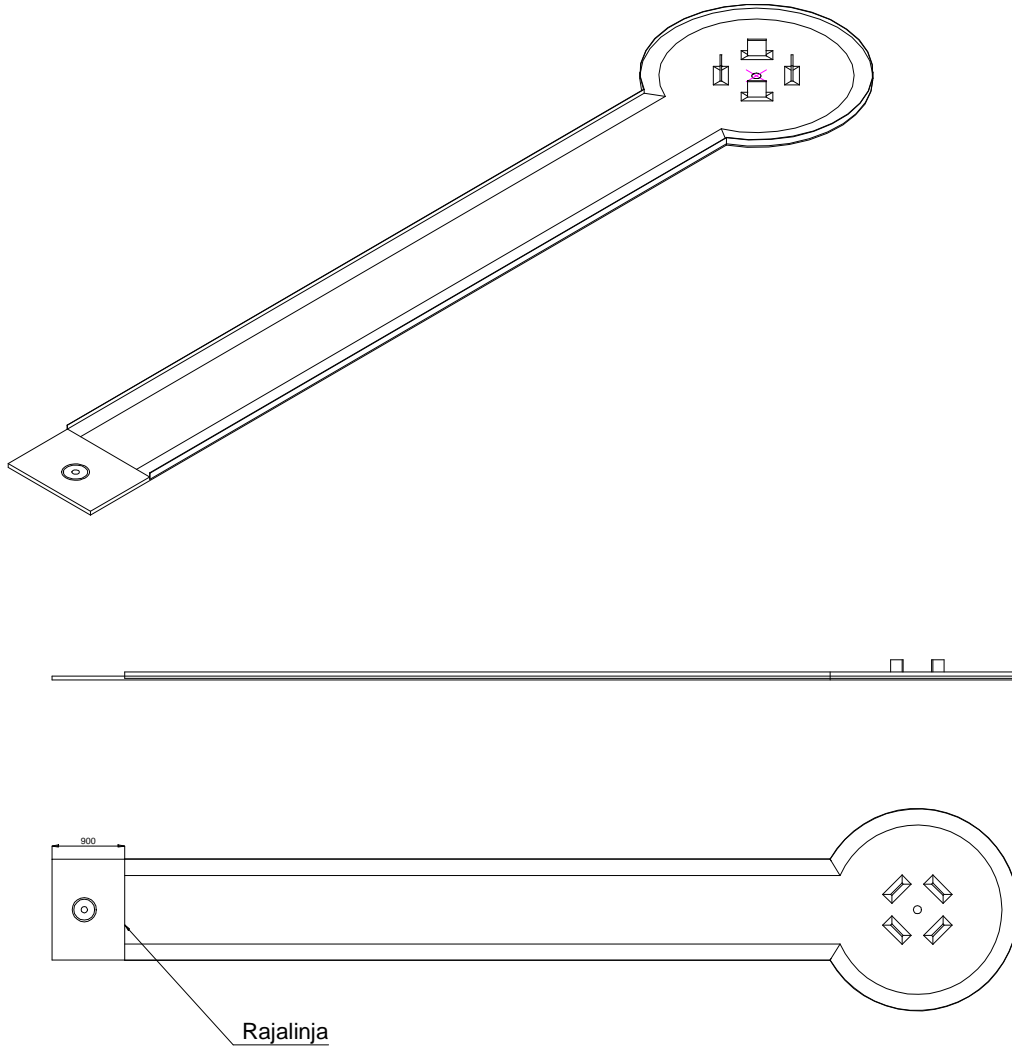
## 5 RATAMALLIT

### 5.1 Rata 1 (suora rata)



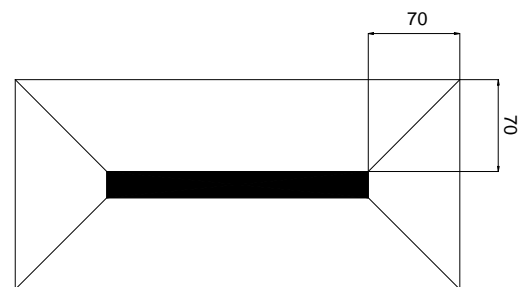
Tasainen rata. Rajalinja 900mm radan alusta.

## 5.2 Rata 2 (kirkko)

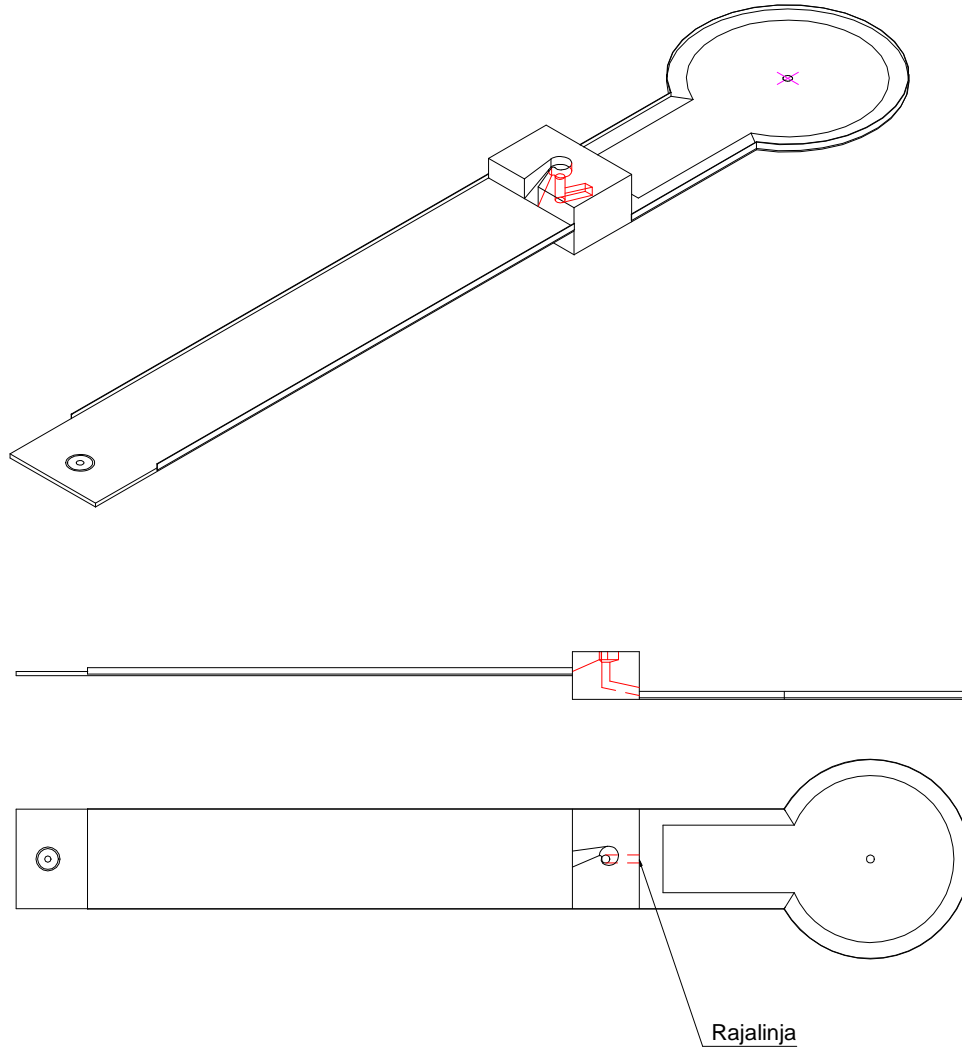


Tasainen rata. Rajalinja 900mm radan alusta.

Puttialueella olevien palikkaesteiden ympärille merkitään siirtolinjat 70mm:n etäisyydelle esteestä sekä esteen kulmista siirtolinjojen kulmiin apuviivat.

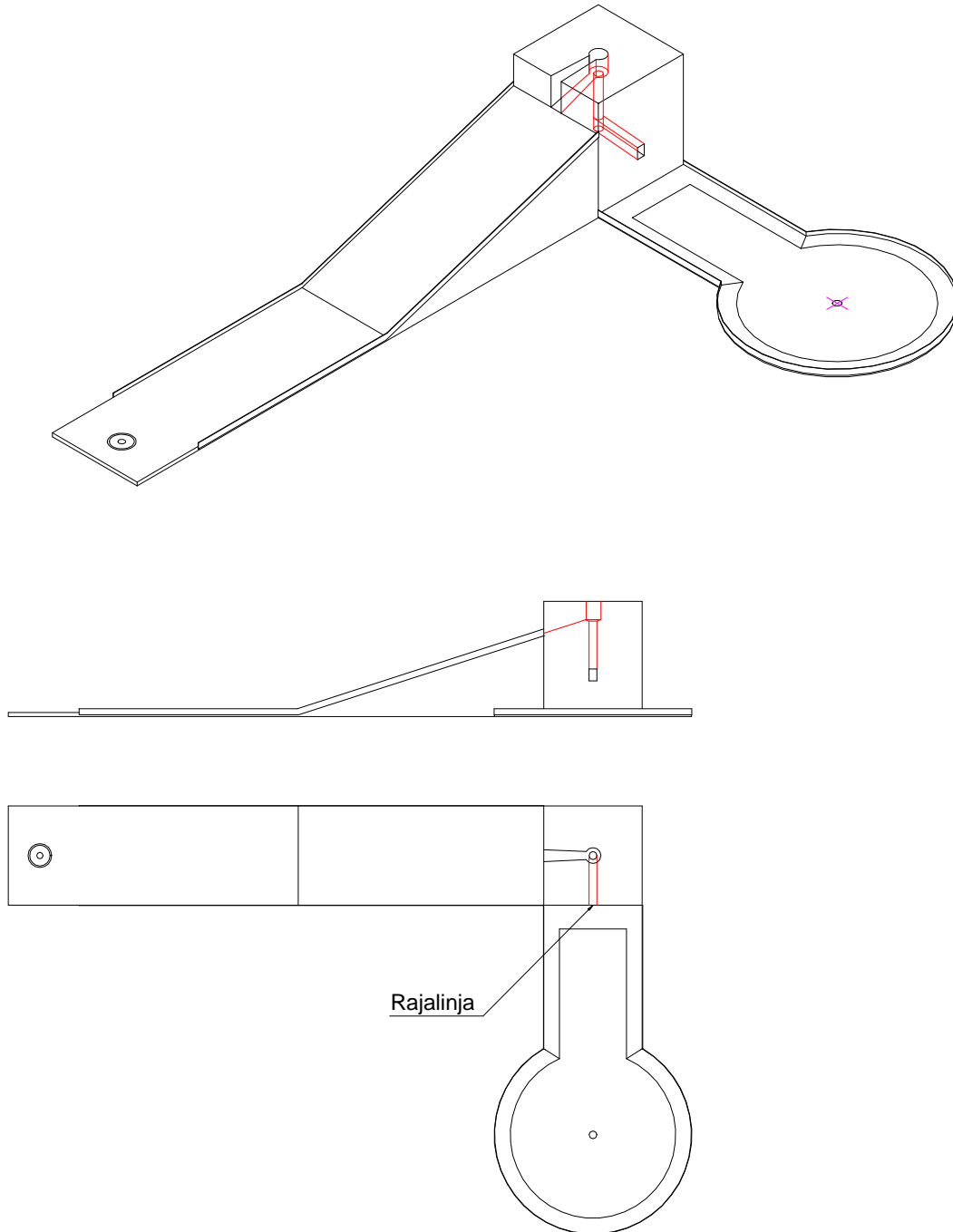


### 5.3 Rata 3 (simpukka)



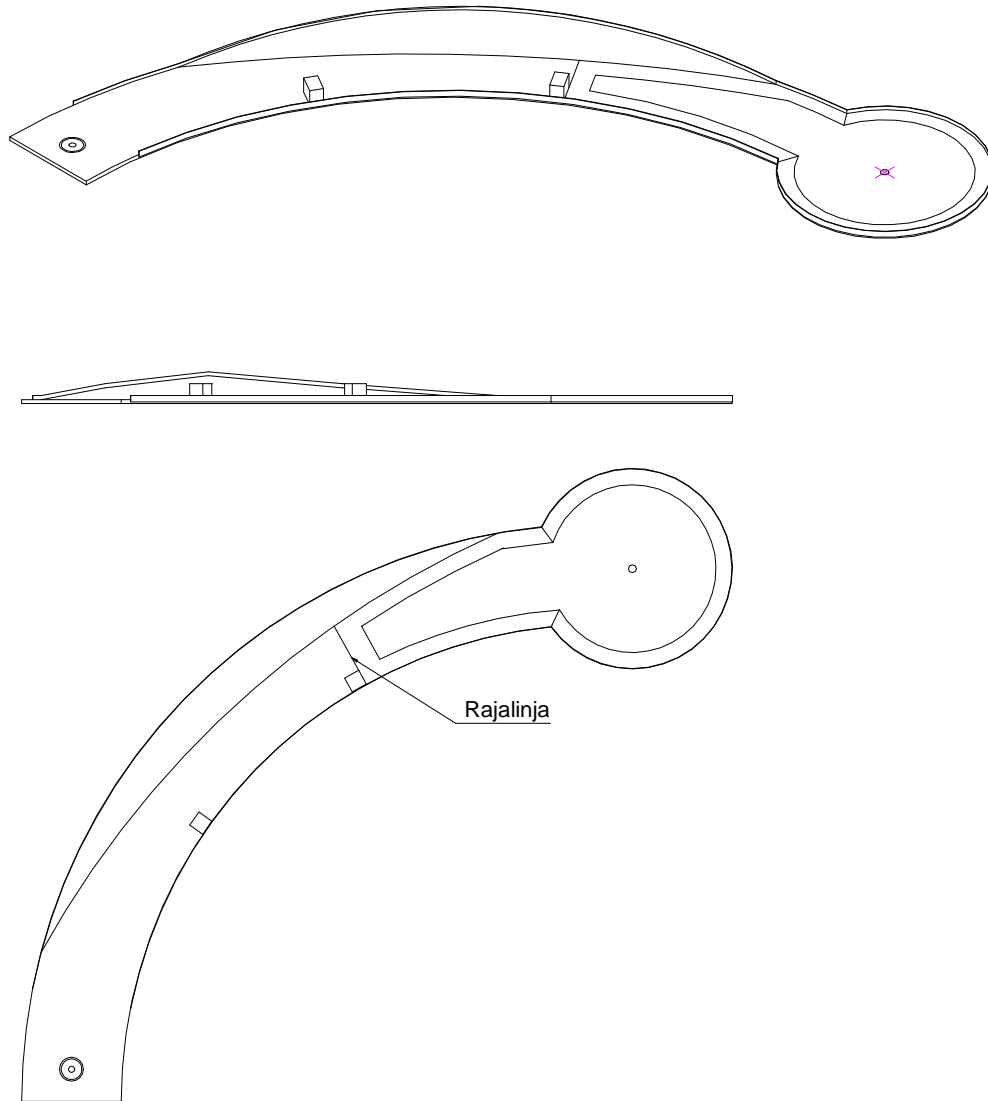
Kahdessa eri tasossa oleva rata. Rajalinja merkitään esteen takareunan ulostuloaukkoon. Siirtolinja merkitään 300mm:n päähän rajalinjasta. Alastulo-osaan eli tunneliin voidaan rakentaa kouru, esim. kulmaraudasta ohjaamaan pallon suuntaa kohti kuppia.

#### 5.4 Rata 4 (sauna)



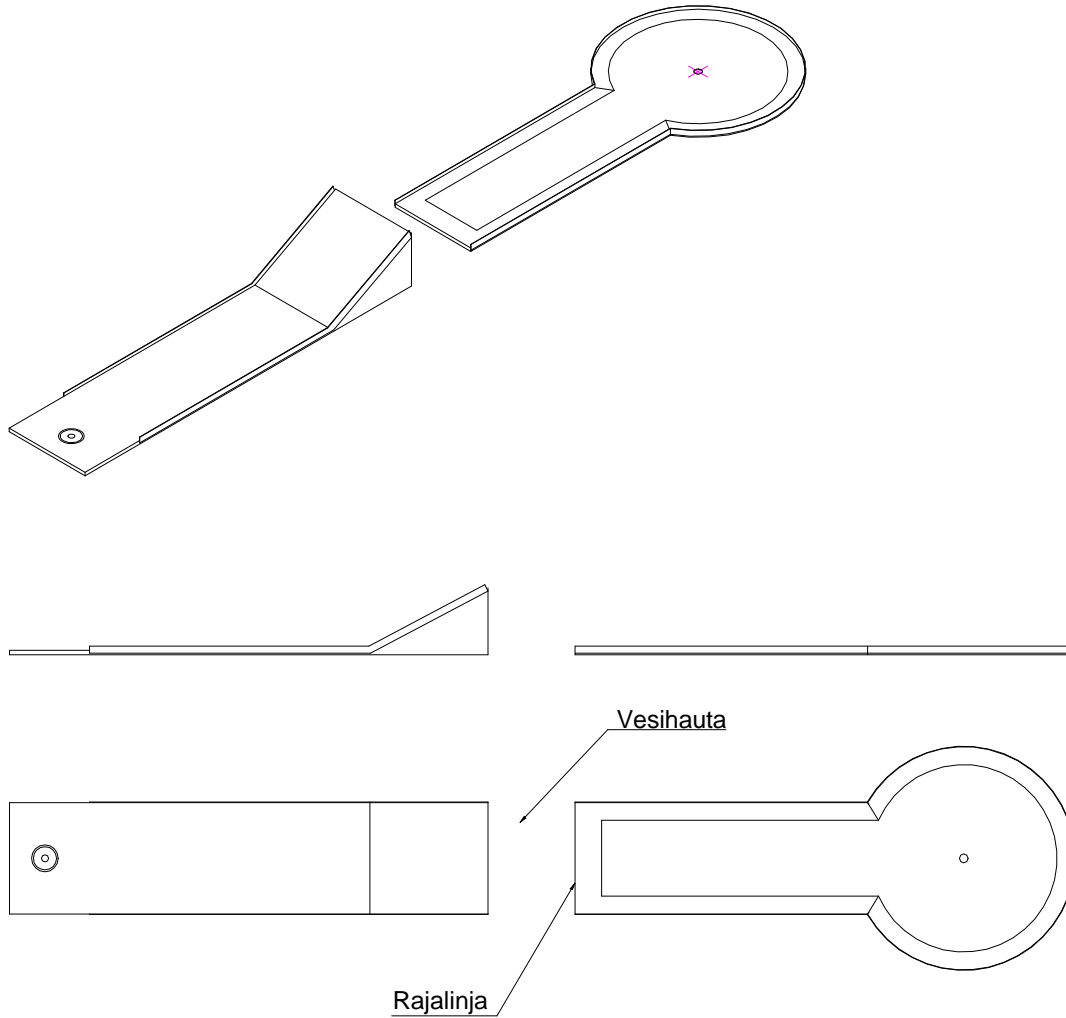
Rata, jossa on alkuosassa ylämäki. Rajalinja merkitään esteen takareunan ulostuloaukkoon. Siirtolinja merkitään 300mm:n päähän rajalinjasta. Alastulo-osaan eli tunneliin voidaan rakentaa kouru, esim. kulmaraudasta ohjaamaan pallon suuntaa kohti kuppia.

### 5.5 Rata 5 (velodromi)



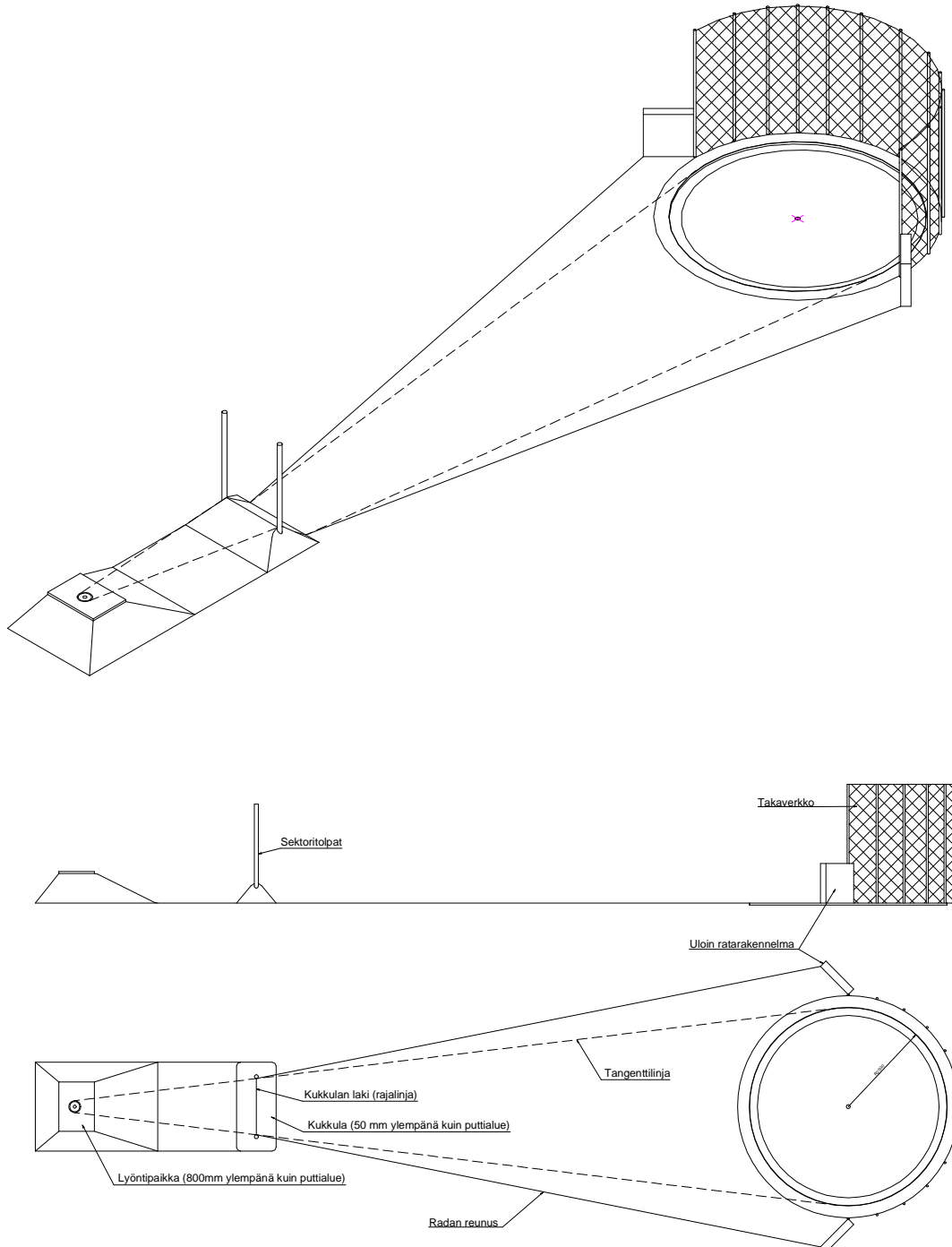
Rata, jossa ulkoreuna on kallistettu. Rajalinja merkitään viimeisen esteen takareunaan kohtisuoraan radan laitoihin nähden. Siirtolinja merkitään 300mm:n päähän rajalinjasta. Siirtolinja kallistuksen notkosta merkitään 200mm:n etäisyydelle notkosta samansuuntaisena.

### 5.6 Rata 6 (hyppyri)



Rajalinja on jatko-osan etureunassa. Siirtolinja merkitään 300mm:n päähän rajalinjasta. Vesihaudassa on syytä käyttää muuta kuin vettä pallon pysäyttävänä materiaalina.

5.7 Rata 7 (moukarihäkki)



Puttialueen halkaisija 5m.

Takaverkon korkeus 4m.

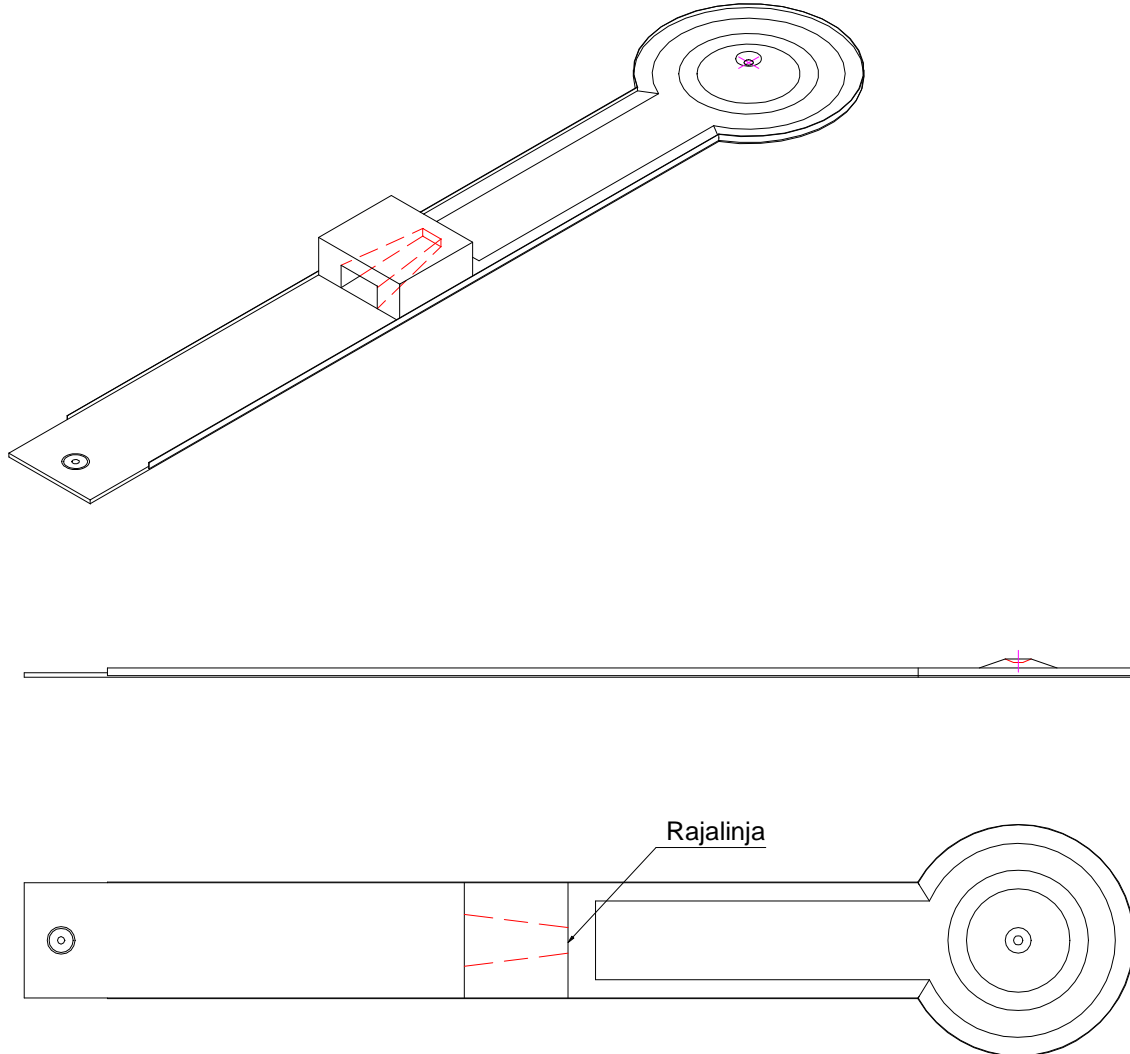
Sektoritolpat asetetaan sivuamaan alkulyöntialueen ja puttialueen tangenttilinjaa. Tolppien tulisi olla 100-120mm leveitä ja 2000mm korkeita.

Puttialueen ja takaverkon väli 300mm. Puttialueen ympärille valetaan 300mm leveä kehä, nk. jalkakäytävä.

Radan rajoina toimivat:

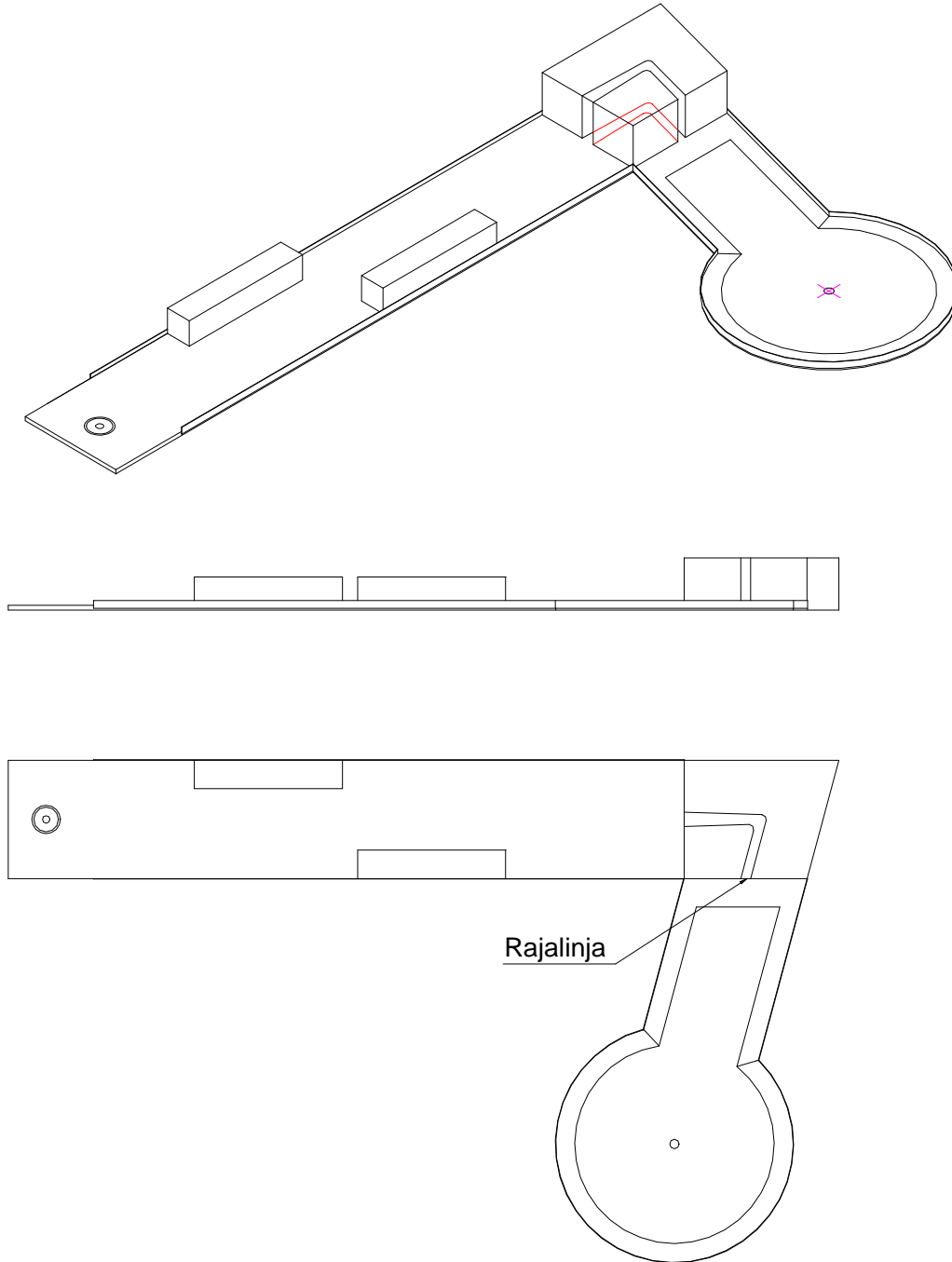
- rajalinja kukkulan laella
- sektoritolpista radan uloimpien rakennelmien reunaan merkitty radan reunus
- verkot ja muut rakennelmat toimivat suojarustuksena.

### 5.8 Rata 8 (tulivuori)



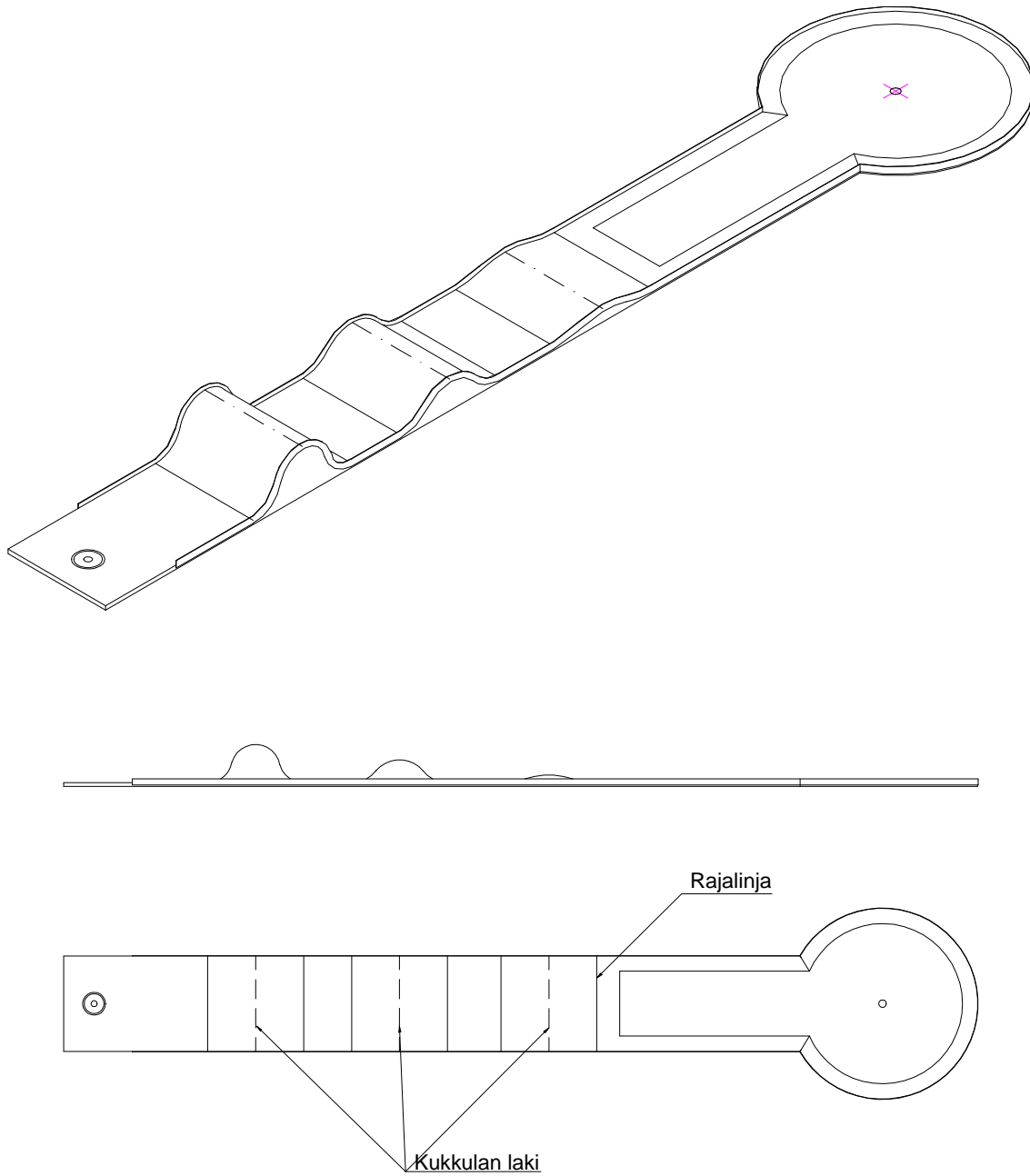
Tunnelissa hyppyri. Rajalinja on tunnelin ulostuloaukossa. Siirtolinja merkitään 300mm:n päähän rajalinjasta. Tulivuoren notkosta samansuuntaisena merkitään siirtolinja 200mm:n etäisyydelle.

### 5.9 Rata 9 (ylikulma)



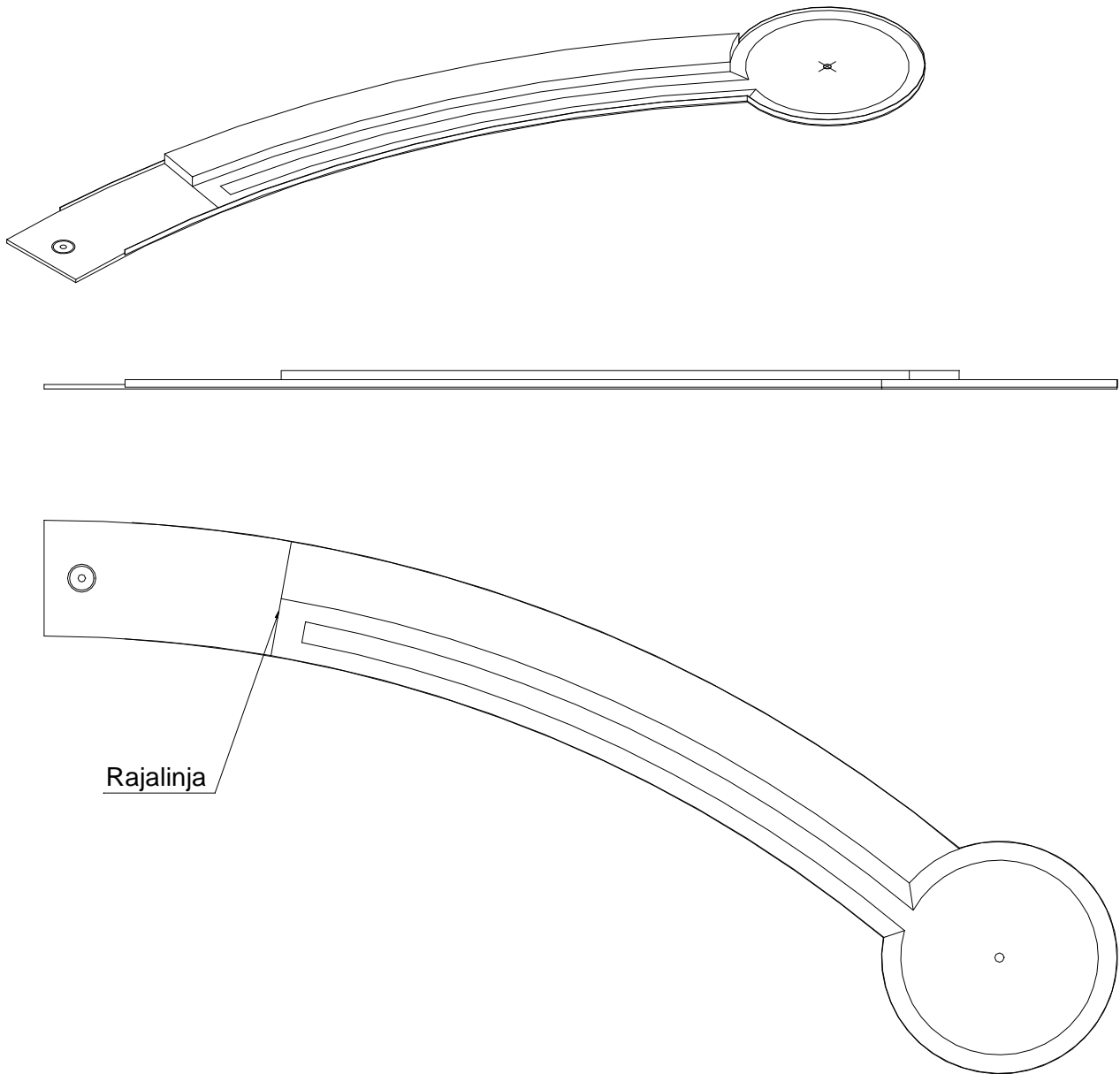
Tasainen rata. Rajalinja merkitään esteen ulostuloaukkoon. Siirtolinja merkitään 300mm:n päähän rajalinjasta.

5.10 Rata 10 (kolmoiskukkula)



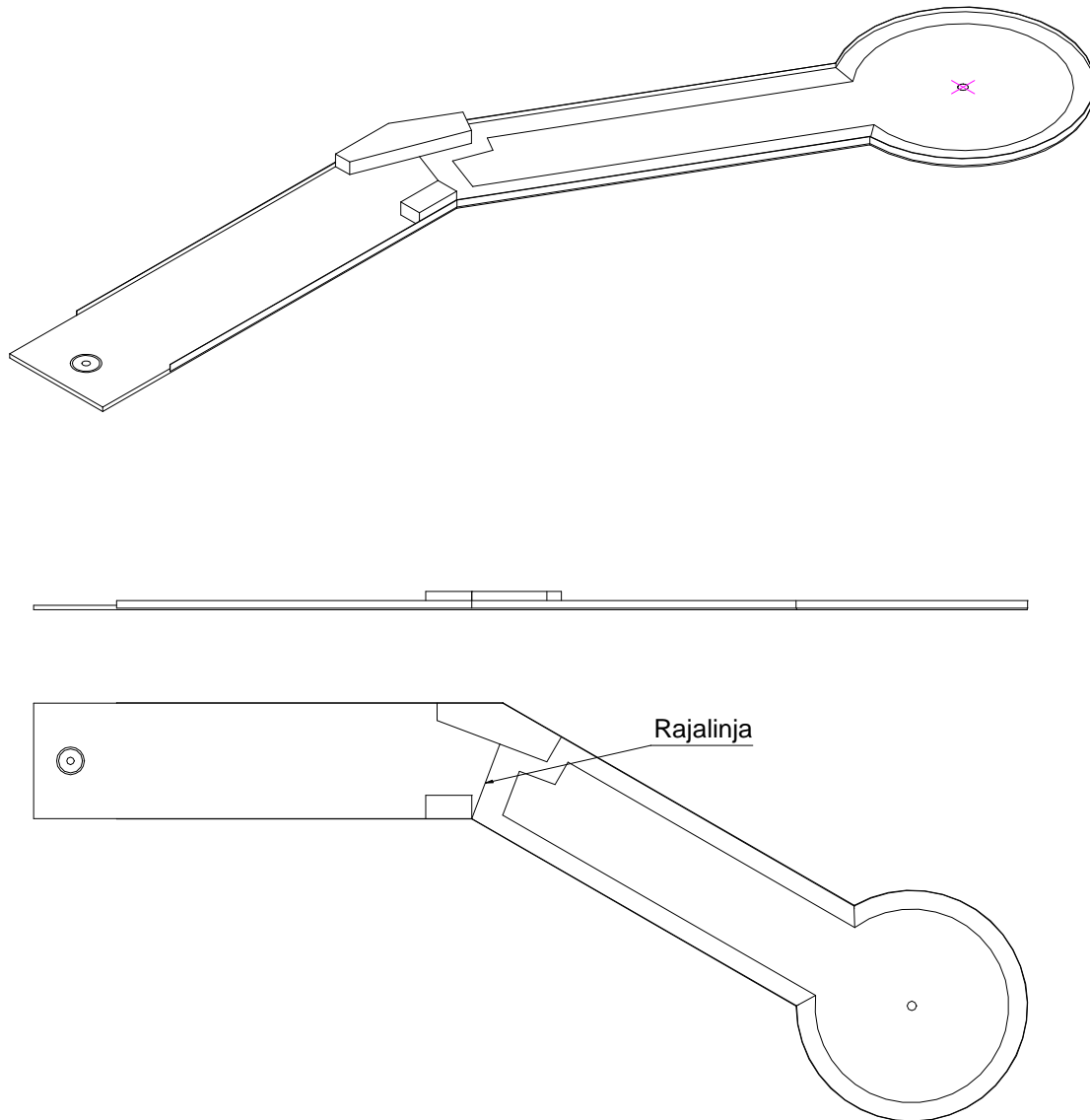
Rajalinja merkitään viimeisen kukkulan takanotkoon. Siirtolinja merkitään 300mm:n päähän rajalinjasta.

**5.11 Rata 11 (automaatti)**



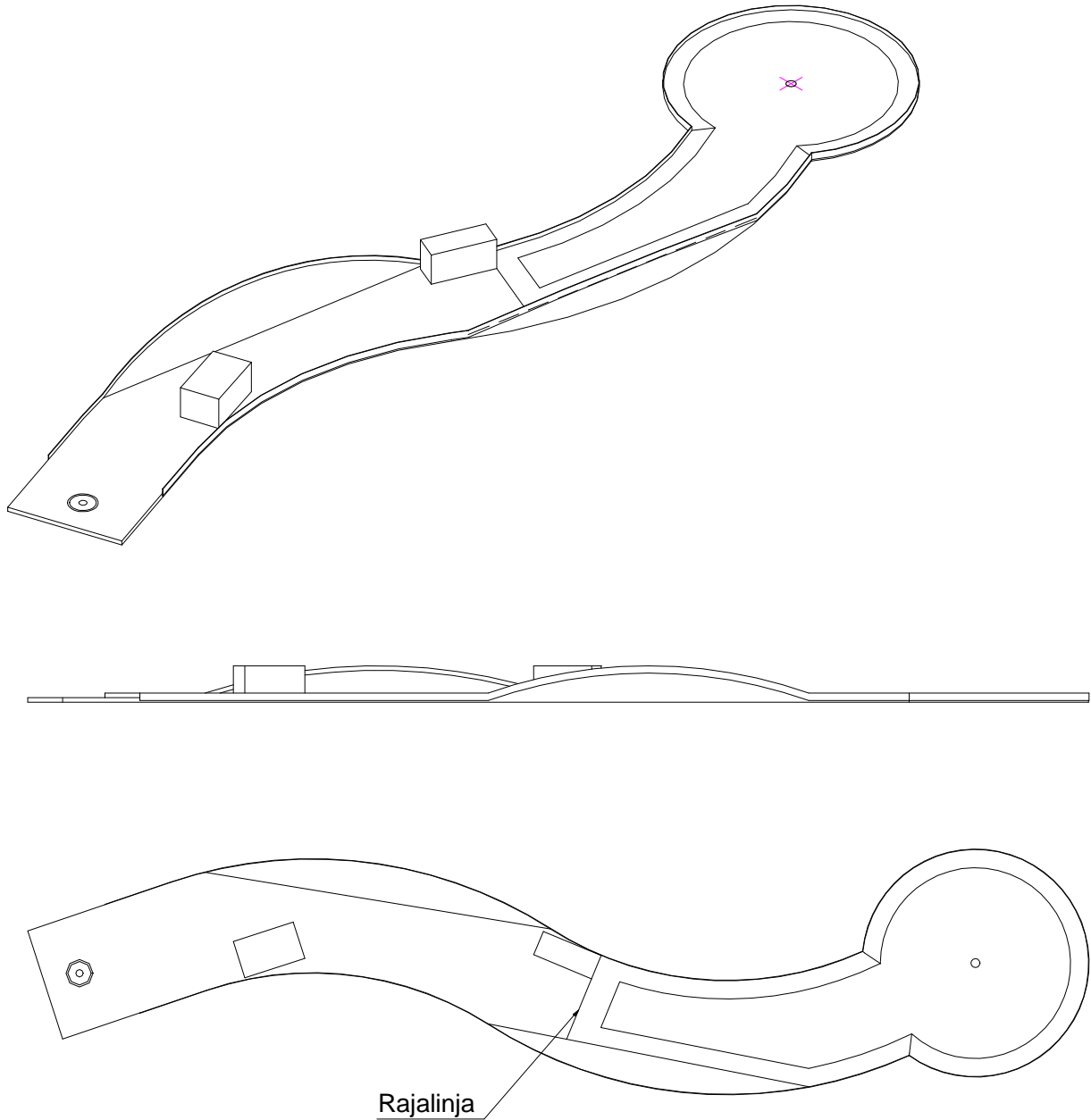
Tasainen rata. Rajalinja merkitään muurin alkuun kohtisuorasti radan reunaan nähden. Siirtolinja merkitään 300mm:n päähän rajalinjasta. Muurin alku- ja loppupää tulee olla suljettu.

### 5.12 Rata 12 (puolikulma)



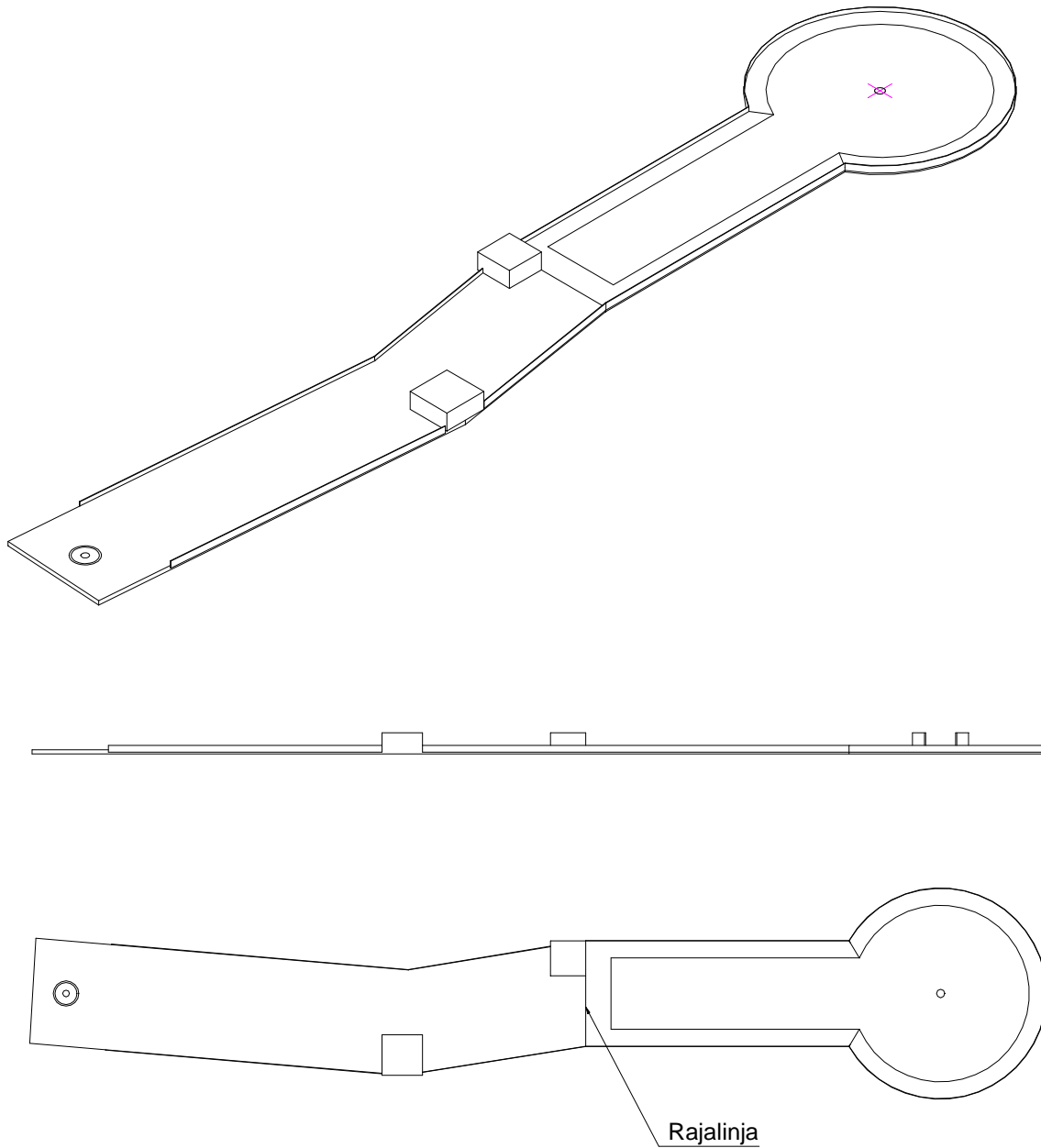
Tasainen rata. Rajalinja merkitään radan sisäreunassa olevan esteen (kiven) taaimmisen reunan tasolle kohtisuorasti ulkoreunan esteeseen. Siirtolinja merkitään 300mm:n päähän rajalinjasta. Ulkoreunan esteen pitkä sivu tulee olla sileätä teräslevyä.

5.13 Rata 13 (S-velodromi)



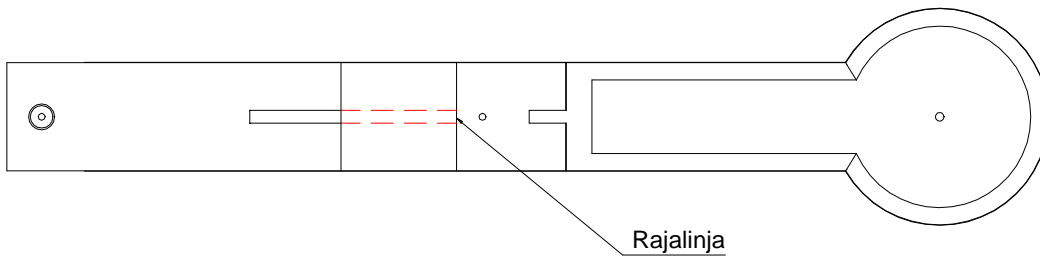
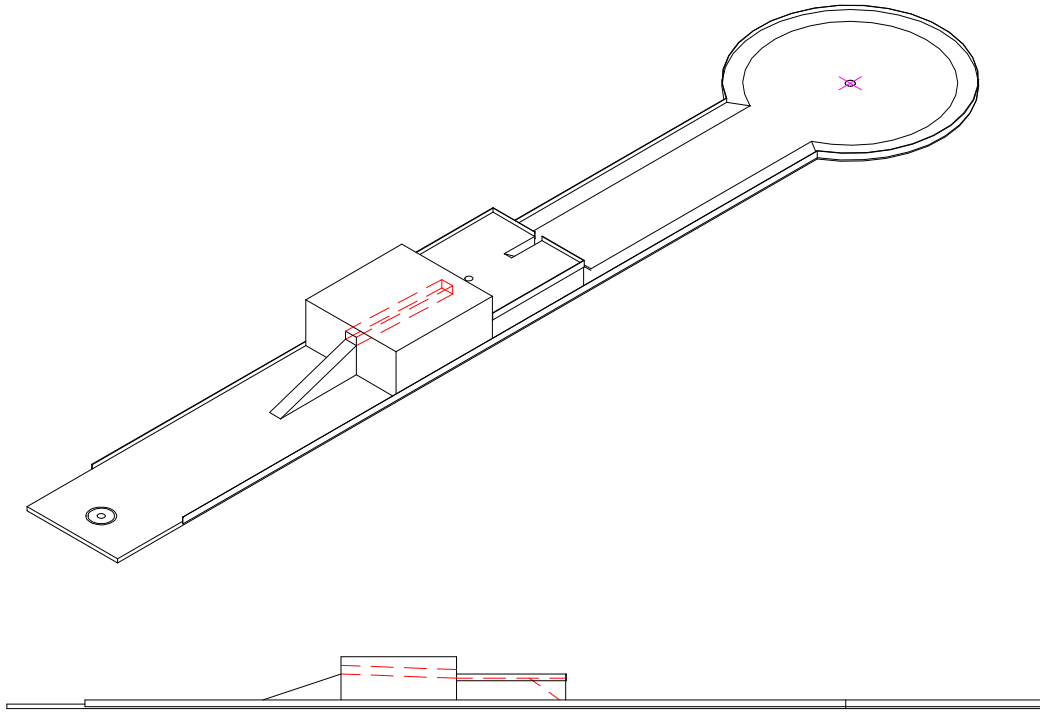
Rajalinja merkitään jälkimmäisen kiven taaimmaiseen reunaan kohtisuorasti radan laitoihin nähden. Siirtolinja merkitään 300mm:n päähän rajalinjasta. Jälkimmäisen kallistuksen notkosta 200mm:n etäisyydelle merkitään siirtolinja.

5.14 Rata 14 (järkäleet)

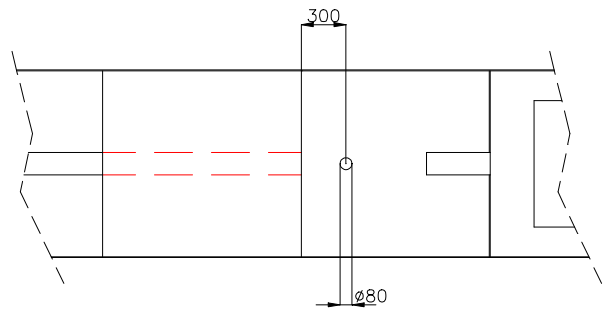


Tasainen rata. Rajalinja merkitään jälkimmäisen kiven taaimmisen reunan kanssa samalle tasolle kohtisuorasti laitoihin nähden. Reuna on viimeisen mutkan kohdalla. Siirtolinja merkitään 300mm:n päähän rajalinjasta.

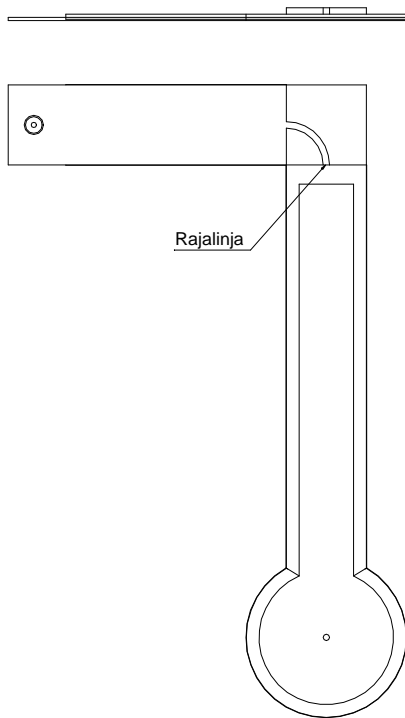
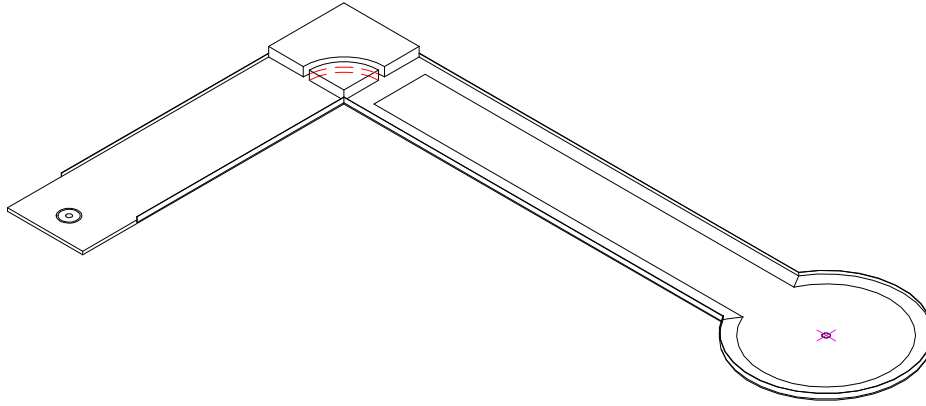
**5.15 Rata 15 (terassi)**



Rajalinja merkitään tunnelin ulostulosaukkoon. Terassitasolle merkitään apupiste 300mm:n etäisyydelle tunnelirakennelman uloimmasta ulokkeesta ja on halkaisijaltaan 80mm. Siirtolinja jatkoosalle merkitään 300mm:n päähän terassin takareunasta.

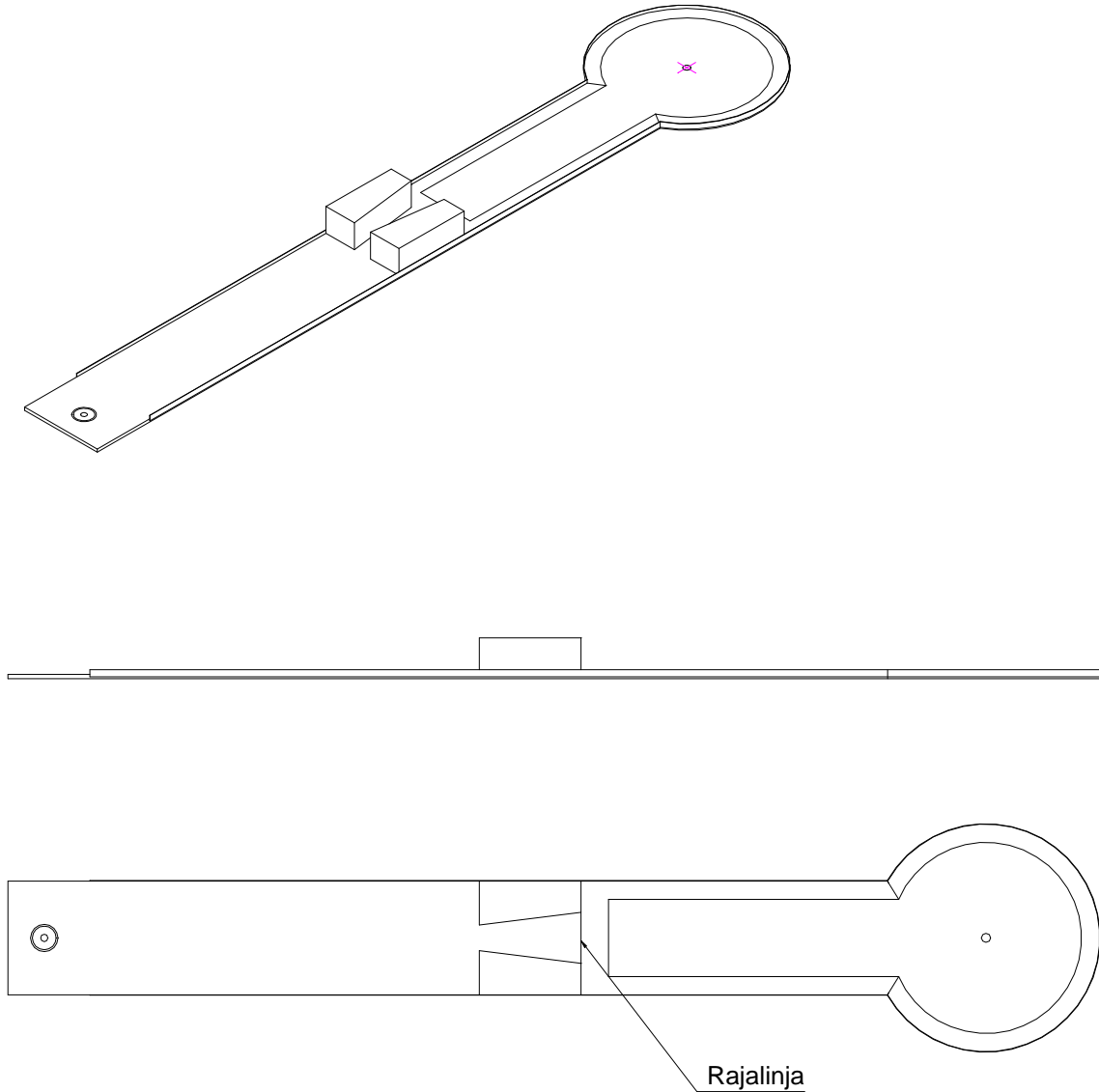


5.16 Rata 16 (tunnelikulma)



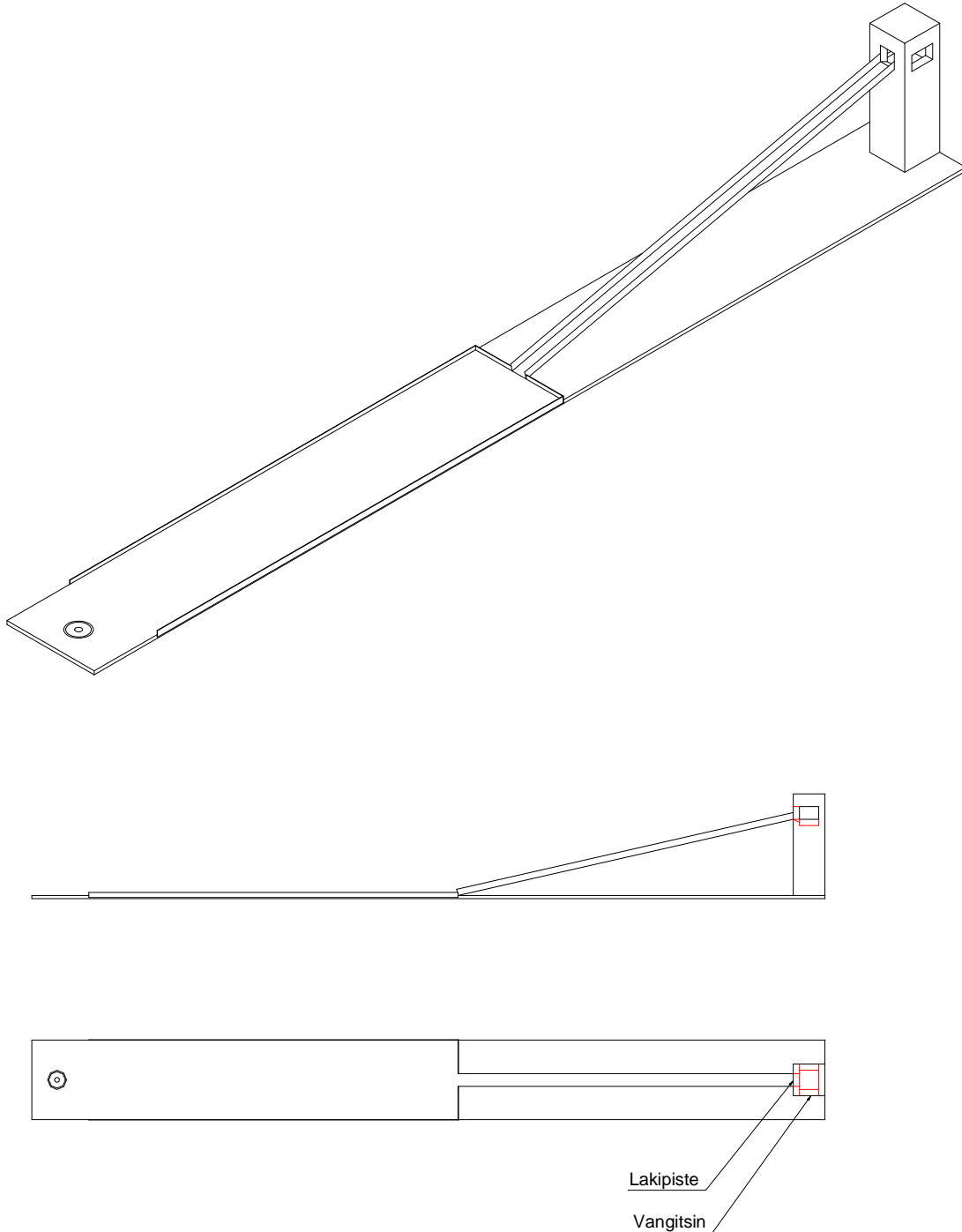
Tasainen rata. Rajalinja merkitään tunnelin ulostuloaukkoon. Siirtolinja merkitään 300mm:n päähän rajalinjasta.

5.17 Rata 17 (avoputki)



Tasainen rata. Rajalinja merkitään esteiden takareunan tasolle. Siirtolinja merkitään 300mm:n päähän rajalinjasta.

5.18 Rata 18 (sisäänlyönti)



Ei rajalinjaa. Radan ylämäkikouru valmistetaan tavallisesti teräksestä. Vangitsin tulee rakentaa siten, että pallo ei pääse pomppaamaan takaisin.